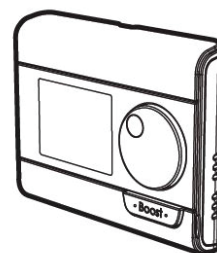


RADIATEUR SÈCHE-SERVIETTES ÉLECTRIQUE E-VENTO



OPTIONEL: TÉLÉCOMMANDE RF

FR

Manuel d'utilisation/d'installation

Consignes de sécurité	2
Positionnement de l'appareil	3
Installation de l'appareil	3
Fonctionnement	5
Réglages utilisateur	14
Réglages installateur	17
Réglages expert	20
Conseils d'entretien	24
Données techniques.....	25

CONSIGNES DE SÉCURITÉ

Veillez lire attentivement ces instructions afin:

- de garantir la conformité de votre installation aux normes applicables
- d'optimiser la performance de votre équipement

Notre responsabilité ne peut être engagée pour tout dommage résultant d'une installation inappropriée ou du non-respect de nos instructions.

L'installation de cet appareil ainsi que toute intervention sur les composants électriques doivent être effectuée par un professionnel qualifié.

L'installation électrique doit être conforme aux réglementations locales ou nationales en vigueur.

ATTENTION: Cet appareil n'est pas adapté pour soutenir le poids d'une personne, il convient donc de ne pas grimper dessus.

Cet appareil est destiné seulement au chauffage du linge lavé à l'eau.

Le radiateur est conçu pour une installation murale et ne peut être situé directement sous une prise électrique. Si le câble d'alimentation est endommagé, il doit être remplacé par nos soins, notre service après vente ou des personnes de qualification similaire afin d'éviter un danger.

Ce radiateur est rempli d'une quantité précise de liquide. Toute réparation impliquant l'ouverture du radiateur doit être effectuée par le fabricant ou son agent d'entretien.

Toute fuite doit être réparée par le fabricant ou son représentant. Toute anomalie doit être immédiatement rectifiée pour garantir la sécurité de l'installation et de l'utilisateur.

En cas de difficulté, contactez notre service après-vente.

Il convient de maintenir à distance les enfants de moins de 3 ans, à moins qu'ils ne soient sous une surveillance continue.

Les enfants âgés entre 3 ans et 8 ans doivent uniquement mettre l'appareil en marche ou à l'arrêt, à condition que ce dernier ait été placé ou installé dans une position normale prévue et que ces enfants disposent d'une surveillance ou aient reçu des instructions quant à l'utilisation de l'appareil en toute sécurité et en comprennent bien les dangers potentiels.

Les enfants âgés entre 3 ans et 8 ans ne doivent ni brancher, ni régler ni nettoyer l'appareil, et ni réaliser l'entretien de l'utilisateur.

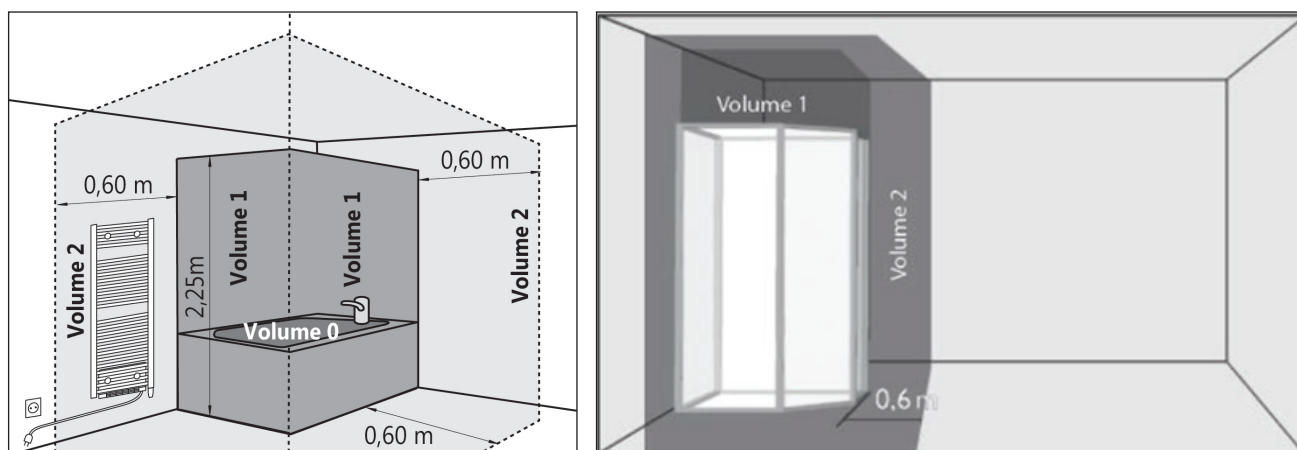
Cet appareil peut être utilisé par des enfants âgés d'au moins 8 ans et par des personnes ayant des capacités physiques, sensorielles ou mentales réduites ou dénuées d'expérience ou de connaissance, s'ils (si elles) sont correctement surveillé(e)s ou si des instructions relatives à l'utilisation de l'appareil en toute sécurité leur ont été données et si les risques encourus ont été appréhendés. Les enfants ne doivent pas jouer avec l'appareil. Le nettoyage et l'entretien par l'utilisateur ne doivent pas être effectués par des enfants sans surveillance.

ATTENTION: Afin d'éviter tout risque pour les très jeunes enfants, Il est recommandé de monter l'appareil de manière à ce que le tube chauffé le plus bas se trouve au moins à 600 mm au-dessus du sol. Certaines parties de ce produit peuvent devenir très chaudes et provoquer des brûlures. Il faut prêter une attention particulière en présence d'enfants et de personnes vulnérables.

POSITIONNEMENT DE L'APPAREIL

Dans la salle de bain

Avertissement : ce produit ne peut être utilisé que dans le volume 2 et hors volume 2, conformément aux prescriptions nationales en matière de câblage, à condition d'être protégé contre les projections d'eau et d'être installé hors de portée des personnes se trouvant dans le bain ou sous la douche. En cas d'installation dans le volume 2, le radiateur doit en outre être protégé par une paroi fixe. La télécommande optionnelle à piles doit être placée dans le volume 3 et hors de portée des projections d'eau (IP20). La fiche ne peut être raccordée qu'à une prise située dans le volume 3.



Détection automatique d'ouverture de fenêtre

Voir « DETECTION D'OUVERTURE DE FENÊTRE »

INSTALLATION DE L'APPAREIL

Contenu de l'emballage

- Radiateur, rempli à l'usine et équipé d'un élément chauffant et d'un ventilateur
- Manuel d'installation et d'utilisation
- Kit de montage

	Console, 1 x version gauche et 1 x version droite		2 x Console ovale
	2 x bandes en plastique		2 x M5x20 boulon 2 x M5x30 boulon
	4 x Ø10 x 60 mm cheville 4 x Ø8 x 70 mm vis à tête hexagonale		4 x M5 écrous
	4 x Capuchon de protection en plastique		2 x Ø8 x 50 mm cheville 2 x Ø6 x 60 mm vis à tête hexagonale

POSITIONNEMENT DE L'APPAREIL

Installation

Le radiateur doit être installé avec l'élément chauffant en position verticale et le boîtier de commande en partie basse (Fig. 3a). L'installation avec boîtier de commande en partie haute (Fig. 3b) ou avec élément chauffant en position horizontale (Fig. 3c) est interdite.

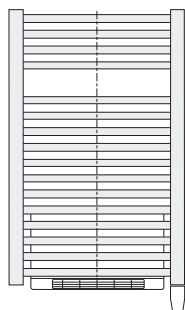


Fig. 3a

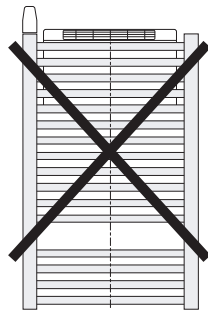


Fig. 3b

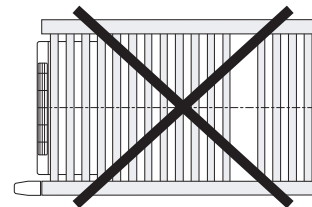
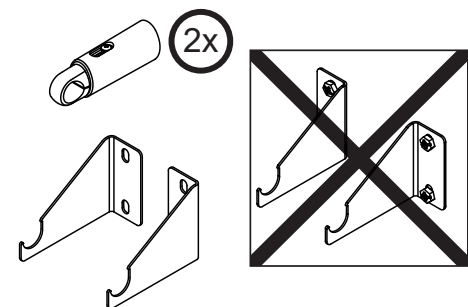
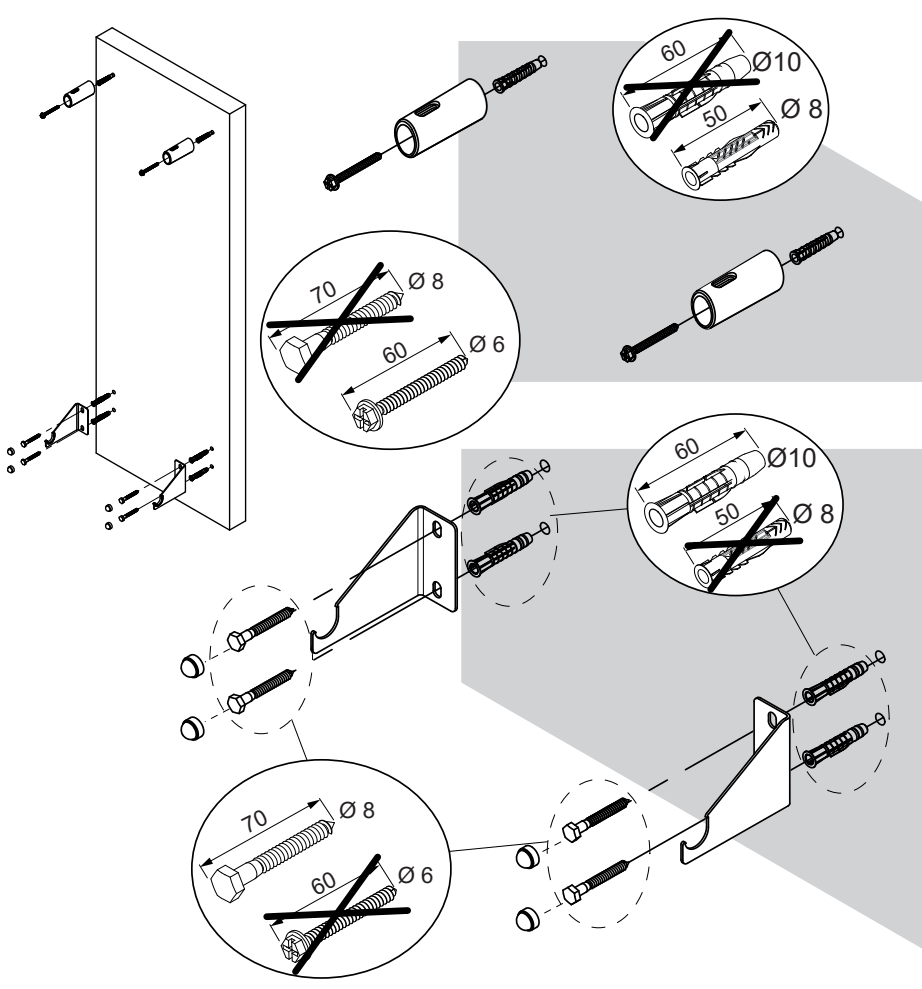
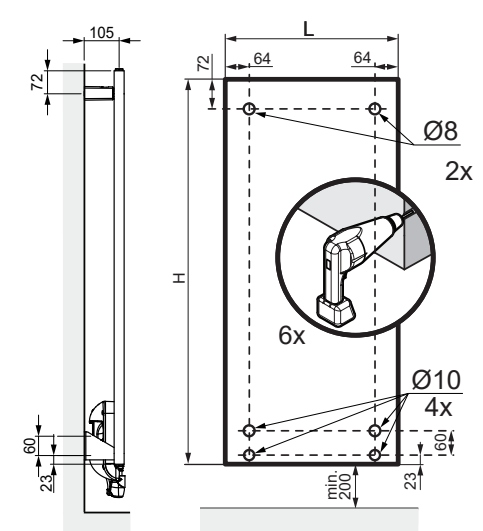
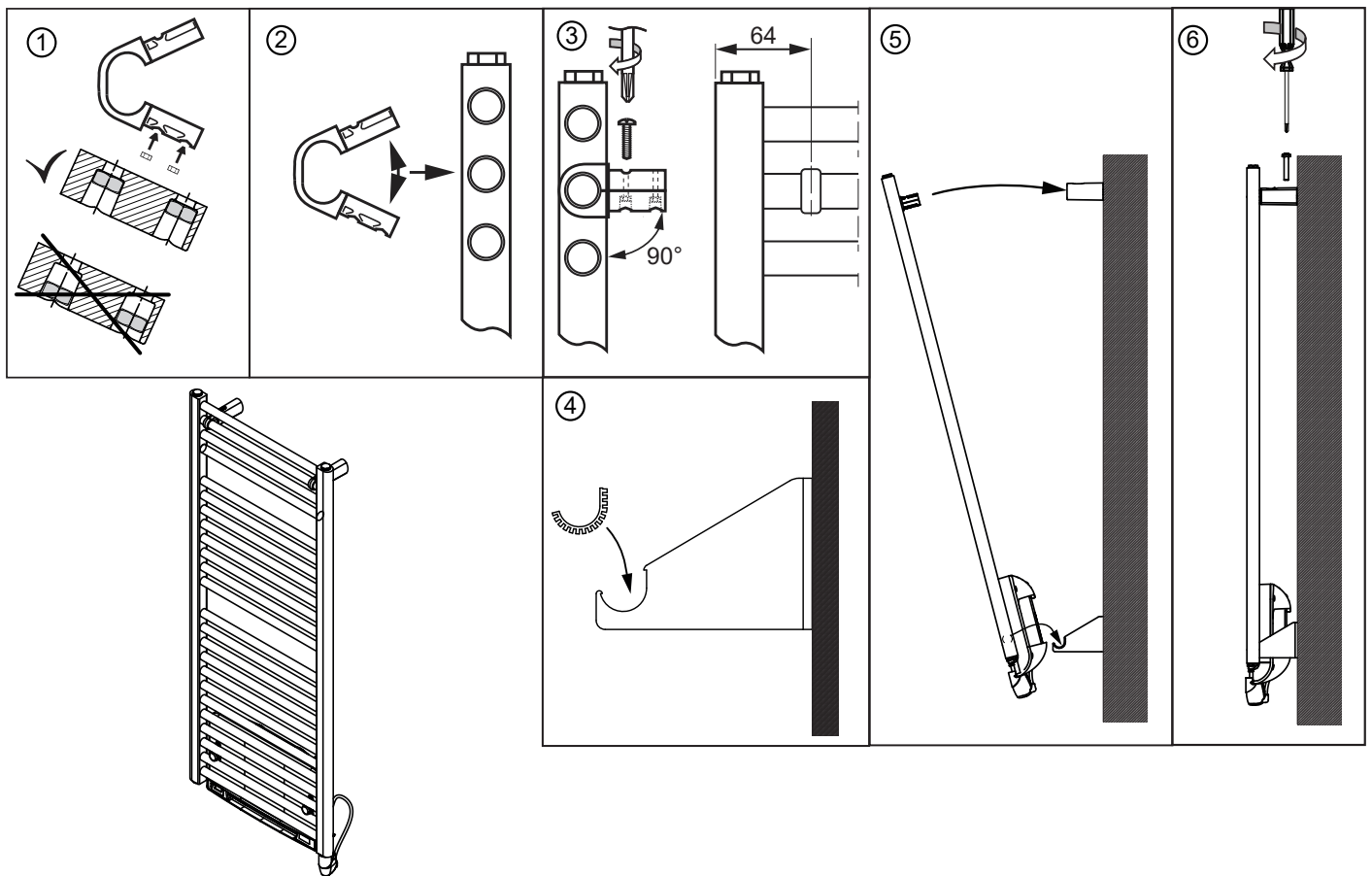


Fig. 3c

Percez les trous de fixation, insérez des chevilles dans les trous, fixez les supports muraux au mur et installez le radiateur sur les supports (voir fig. 4). Utilisez des vis et chevilles adaptées à votre type de mur.





Raccordement électrique

Cet appareil étant équipé d'une fiche de prise de courant, il est interdit de l'installer en France.

Pour une installation en salle de bain, l'installation doit être équipée d'un dispositif de protection de type disjoncteur différentiel 30mA.

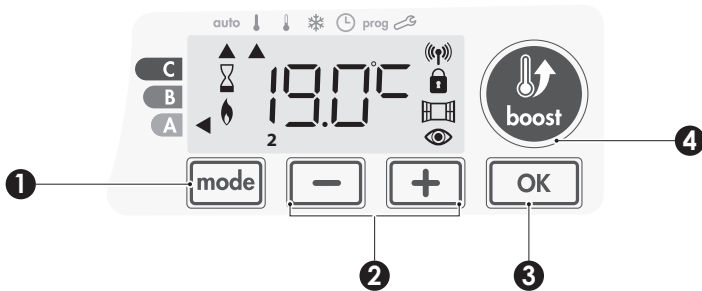
L'appareil est isolé selon la classe II et, par conséquent, il est interdit de le raccorder à la terre. L'appareil doit être alimenté par un courant monophasé de 220-240 V ~50 Hz.

La prise électrique doit être accessible à tout moment.

FONCTIONNEMENT

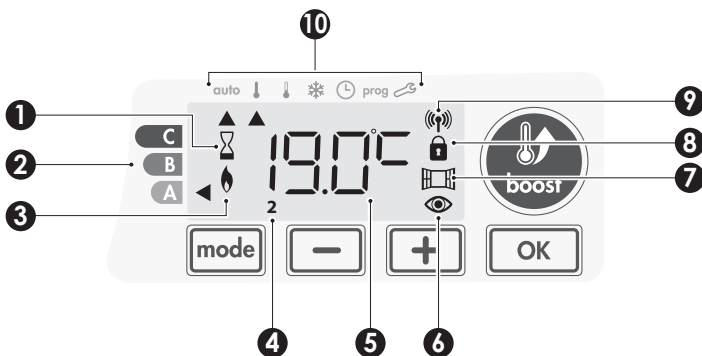
SYNOPTIQUE

• Synoptique des touches



- 1 Sélection des modes
- 2 Touches +/-
Réglages températures, heures, jours et programmes
- 3 Touche de validation OK
- 4 Touche Boost

• Synoptique des indicateurs



- 1 Boost activé
- 2 Jauge de consommation d'énergie
- 3 Témoin de chauffe
- 4 Jours de la semaine (1 = Lundi ... 7 = Dimanche)
- 5 Affichage de la température souhaitée
- 6 Présence détectée
- 7 Ouverture de fenêtre détectée
- 8 Clavier verrouillé
- 9 Témoin d'émission radio
- 10 **Modes de fonctionnement :**
 - auto Mode Auto
 - ! Mode Confort
 - ! Mode Éco
 - * Mode Hors-gel
 - 🕒 Mode mise à l'heure et réglage du jour
 - prog Mode Programmation
 - 🔧 Réglages

Important : En mode Auto, Confort, Éco et Veille du chauffage, au bout de 20 secondes et sans action sur les touches, le rétro-éclairage s'éteint automatiquement. Il sera nécessaire de le réactiver par un appui sur l'une des touches du clavier avant de procéder à un réglage.



Remarque

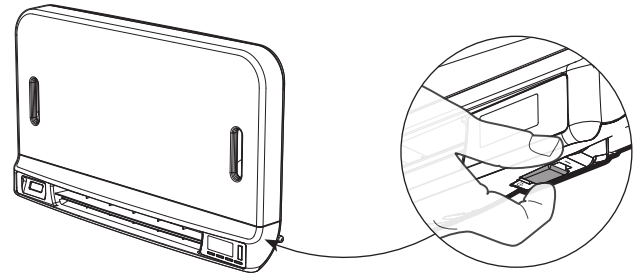
Avant tout réglage, assurez-vous que le clavier soit bien déverrouillé (voir page 8).

FONCTIONS MISE EN MARCHÉ /VEILLE DU CHAUFFAGE



Fonction Mise en marche

Lors de la première utilisation, le bouton (commutateur) situé au dessous de la soufflerie est sur I : l'appareil est en fonctionnement.



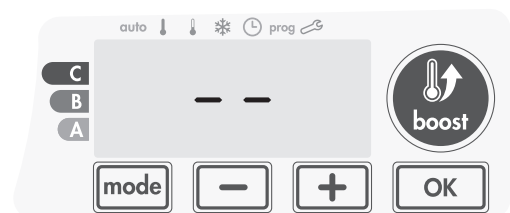
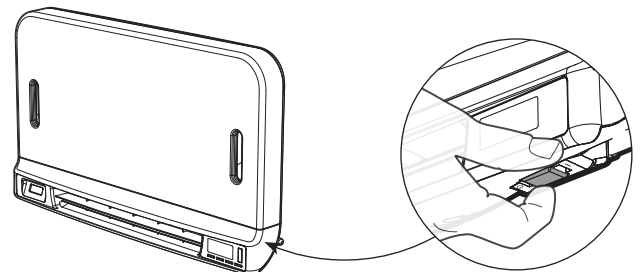
Votre appareil est en mode automatique.

Note : Le témoin de chauffe s'affiche seulement si la température ambiante est inférieure à la température de consigne pré-réglée. Si la température ambiante est inférieure à la température de consigne de 2°C, alors la soufflerie s'enclenchera (voir paragraphe Super confort page 7 pour plus de détails).



Fonction Veille du chauffage

le bouton est sur la position I, basculez le dans la position opposée.



Remarque :

Les paramètres réglés lors du fonctionnement sont automatiquement enregistrés et seront appliqués lors de la prochaine mise en route.



Important :

Avant tout réglage, assurez-vous que le clavier est bien déverrouillé (voir page 8).

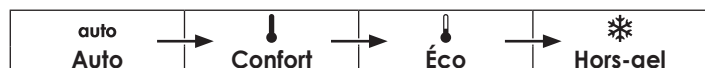
SÉLECTION D'UN MODE DE FONCTIONNEMENT

La touche **mode** vous permet de sélectionner un mode de fonctionnement adapté à vos besoins en fonction des saisons et des périodes d'occupation.

Par appuis successifs sur la touche **mode** choisissez le mode souhaité.



Schéma d'enchaînement des modes :



Description du mode	Affichage
<ul style="list-style-type: none"> • auto Mode Auto <p>En mode Automatique, l'appareil assurera automatiquement le passage en mode Confort ou Éco selon la programmation établie.</p> <p>3 cas en fonction de votre installation :</p> <p>1 Programmation intégrée</p> <p>Vous souhaitez programmer votre appareil afin qu'il exécute les consignes Confort et Éco en fonction des plages horaires établies (voir chapitre Programmation hebdomadaire et journalière intégrée page 7).</p>	
<ul style="list-style-type: none"> • Mode Confort <p>Mode Confort permanent, l'appareil fonctionne 24h/24h à la température réglée (par exemple 19°C). Le niveau de température Confort est réglable par l'utilisateur (voir chapitre réglage de la température Confort page 6).</p>	
<ul style="list-style-type: none"> • Mode Éco <p>Mode Économique, correspond à la température Confort moins 3,5°C. Ceci permet de faire un abaissement sans dérégler la température Confort. Activez ce mode pour des absences de courte durée (entre 2h et 24h) et pendant la nuit.</p>	
<ul style="list-style-type: none"> • Mode Hors-gel <p>Mode protection Hors-gel, permet de sécuriser les installations d'un logement contre le gel en maintenant une température permanente de 7°C. Activez ce mode pour des absences prolongées (plus de cinq jours).</p>	

BOOST

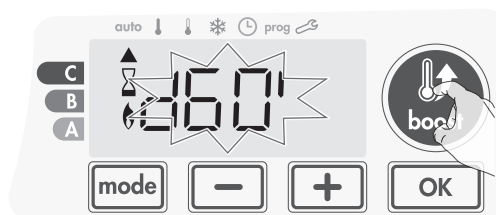
Important : le mode Boost peut être activé à tout moment, quel que soit le mode de fonctionnement en cours (Auto, Confort, Éco ou Hors-gel).

Pour activer le mode Boost, appuyez sur la touche **boost**, la consigne de température est montée au maximum pendant le temps demandé. 60 minutes clignotent par défaut.

Note : si le témoin de chauffe est affiché, la soufflerie s'enclenche et chauffe la pièce en complément de la chaleur émise par l'appareil.

- Premier appui = Boost.

Lors de la 1^{ère} minute : Le témoin de chauffe et le voyant Boost s'affichent, le décompte de la durée clignote.



Durant la 1^{ère} minute, vous avez la possibilité de modifier la durée du Boost de 0 à la durée maximale autorisée du Boost telle que définie lors des réglages avancés (voir page 15 pour plus de détails) par intervalle de 5 minutes (ou plus rapidement par appui supérieur à 2 secondes) par appui sur **-** et **+**. Cette modification sera sauvegardée et effective pour les prochains Boost.

Après 1 minute, le décompte du Boost commence et le temps s'écoule, minute par minute.

Remarque : Au-delà d'une minute, vous pouvez provisoirement la durée : elle ne sera valable que pour ce Boost actif et donc non récurrente.

Le Boost peut s'arrêter pour 2 raisons différentes :

- FILT apparaît sur l'afficheur :

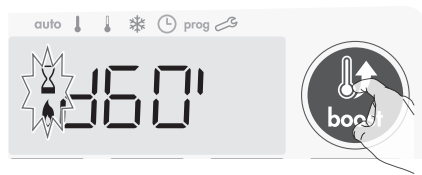


La soufflerie continue de fonctionner mais ne chauffe plus. Vérifiez à ce que rien ne soit placé devant la grille de ventilation pour ne pas bloquer le flux d'air. Le filtre peut être obstrué par la poussière, il doit être nettoyé (voir page 23).

Remarque : si le filtre est obstrué ou si la grille est involontairement couverte, un capteur spécial arrêtera le chauffage de la soufflerie. Le fonctionnement normal de l'appareil reprendra lors de la prochaine mise en route si le filtre ou la grille n'est pas obstruée et seulement après le refroidissement de la soufflerie.

- Si la température ambiante atteint la température maximum du Boost pendant le décompte :

La soufflerie s'arrête mais le mode Boost est toujours actif : le décompte est toujours affiché, le symbole boost et le témoin de chauffe clignotent. Lorsque la température descendra au dessous de la température maximum autorisée, la soufflerie sera réactivée jusqu'à la fin du décompte.



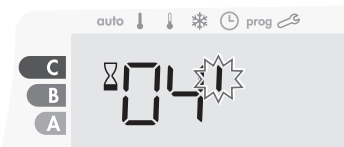
- Second appui = annulation du Boost.

L'indicateur de mode se repositionne sous le mode précédemment actif et la température de consigne s'affiche.

POST-VENTILATION

Lorsque la soufflerie se met à l'arrêt, la ventilation se poursuit quelques secondes après l'arrêt de la résistance afin de préserver et d'optimiser la durée de vie du produit.

Un décompte apparaît alors à l'écran et les touches du clavier restent inactives durant cette période.



SUPER CONFORT

La soufflerie peut être utilisée comme chauffage additionnel instantané en cas de différence importante entre la température ambiante et la température de consigne souhaitée.

Le Super confort s'enclenche si l'écart entre la température ambiante et la température de consigne est supérieur à 2°C. Le Super confort est activé par défaut (voir chapitre réglages Utilisateur page 5 puis le sous-chapitre Super confort page 6).

Exemple : L'appareil est en consigne Éco 17,5°C, vous décidez d'un passage en mode Confort : l'écart entre 21°C et 17,5°C est de 3,5°C, donc supérieur à 2°C. La soufflerie se mettra automatiquement en route pour aider la remontée en température et atteindre les 21°C demandés.

Les témoins de chauffe et du Boost apparaissent à l'écran et l'indicateur de mode positionné sous le mode sélectionné clignote.



SCF et la température de consigne Super confort apparaissent sur l'afficheur alternativement.

Le super confort s'arrête si :
 - L'écart est inférieur à 0,5°C.
 - L'écart est toujours supérieur à 2°C après 1h de Super confort.

Note : le Super confort est valable uniquement en mode Confort et Auto - Confort.

JAUGE DE CONSOMMATION, ÉCONOMIE D'ÉNERGIE

L'Agence de l'Environnement et de la Maîtrise de l'Énergie (ADEME) recommande un réglage de la température de consigne en mode Confort, inférieur ou égal à 19°C.

Dans l'afficheur, un sélecteur indique le niveau de consommation d'énergie en se positionnant automatiquement en face d'une couleur: rouge, orange ou vert.

Ainsi, en fonction de la température de consigne réglée, vous pouvez désormais situer votre niveau de consommation d'énergie

par rapport aux recommandations de l'ADEME. Plus la température de consigne augmente, plus la consommation sera élevée.

La jauge apparaît dans les modes Auto, Confort, Éco et Hors-gel, quel que soit le niveau de température.

<p>C - Couleur rouge Niveau de température élevé : il est conseillé de réduire la température de consigne de manière significative.</p>	<p>Consigne > 22°C Lorsque la température de consigne est supérieure à 22°C</p>	
<p>B - Couleur orange Niveau de température moyen : il est conseillé de réduire légèrement la température de consigne.</p>	<p>19°C < Consigne ≤ 22°C Lorsque la température de consigne est supérieure à 19°C et inférieure ou égale à 22°C</p>	
<p>A - Couleur verte Niveau de température idéal.</p>	<p>Consigne ≤ 19°C Lorsque la température de consigne est inférieure ou égale à 19°C</p>	

RÉGLAGE DE LA TEMPÉRATURE CONFORT

Le réglage de la température Confort est accessible uniquement depuis les modes Auto et Confort. Elle est pré-réglée à 19°C.

A l'aide de et vous pouvez régler la température de 7°C à 30°C par intervalle de 0,5°C.



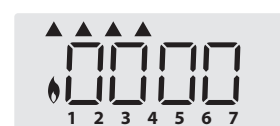
Note: il est possible de limiter cette plage de réglage de la température, voir page 15, sous-chapitre Limitation de la température Confort.

INDICATION DE CONSOMMATION CUMULÉE EN KWH, ÉCONOMIE D'ÉNERGIE

Il vous est possible de voir l'estimation de l'énergie en kWh consommée par l'appareil depuis la dernière remise à zéro du compteur d'énergie.

• Visualisation de la consommation d'énergie estimée

Pour voir cette estimation, à partir du mode Auto, Confort, Éco ou Hors-gel, appuyez sur .



Pour sortir du mode de visualisation de la consommation : appuyez sur ou , l'appareil retourne automatiquement au mode précédemment actif.

• Remise à zéro du compteur d'énergie

Pour remettre le compteur à zéro, à partir du mode Auto, Confort, Eco ou Hors-gel, procédez comme suit.

1- Appuyez sur .

2- Effectuez un appui simultané sur et supérieur à 5 secondes.

Pour sortir du mode de remise à zéro du compteur d'énergie : appuyez sur ou , l'appareil retourne automatiquement au mode précédemment actif.

SÉCURITÉ ENFANTS, VERROUILLAGE/ DÉVERROUILLAGE DU CLAVIER

• Verrouillage du clavier

Pour verrouiller le clavier, vous devez maintenir les touches et appuyées simultanément pendant 5 secondes. Le symbole cadenas apparaît sur l'écran, le clavier est bien verrouillé.

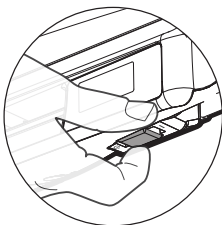


• Déverrouillage du clavier

Pour déverrouiller le clavier, vous devez maintenir les touches et appuyées simultanément, une nouvelle fois pendant 5 secondes. Le symbole cadenas disparaît de l'écran, le clavier est bien déverrouillé.

Important : Lorsque le clavier est verrouillé, seul le bouton (commutateur) reste actif.

Si l'appareil est mis en Veille du chauffage alors que le clavier est verrouillé, il sera nécessaire de le déverrouiller à la prochaine mise en route pour pouvoir accéder aux réglages.



PROGRAMMATION HEBDOMADAIRE ET JOURNALIÈRE, ÉCONOMIE D'ÉNERGIE

PROGRAMMATION AUTOMATIQUE : AUTO-PROGRAMMATION AUTO-ADAPTATIVE

Cette fonctionnalité est disponible sur les produits équipés d'un détecteur de présence/d'absence.

• Présentation

Programme Auto-programmation (Auto) : Après une phase initiale d'apprentissage d'une semaine, l'appareil va analyser et décider d'un programme hebdomadaire adapté à votre rythme de vie alternant période en température Confort et période en température Éco, avec pour objectif le meilleur rapport confort et économie d'énergie. L'apprentissage de votre rythme de vie se poursuit semaine après semaine afin d'ajuster si besoin le programme.

• Fonctionnement

À la première mise en service de votre appareil, l'Auto-programmation est activée par défaut, en mode Auto. Pour la désactiver et changer de programme, voir choix et affectation des programmes page 10.

La première semaine de fonctionnement est une semaine d'apprentissage où l'appareil mémorise vos habitudes et élabore une programmation sur la semaine.

Il définit donc un programme constitué de périodes Confort et Éco, indépendamment pour chaque jour de la semaine. Durant cette semaine d'apprentissage, l'appareil fonctionne provisoirement en Confort permanent.

Important : pour assurer le bon fonctionnement de l'auto-programmation, veillez à ce que le détecteur de présence/d'absence ne soit pas perturbé ni obturé par une source externe



Exemple d'affichage en période Confort



Exemple d'affichage en période Éco

voir informations importantes concernant la détection de présence/d'absence page 11.

• Application du programme intelligent

Une semaine après la mise en marche, l'appareil va appliquer le nouveau programme pour les 7 jours suivants. Puis semaine après semaine l'appareil poursuivra l'optimisation du programme intelligent "Auto", en ajustant les périodes Confort et Éco au plus proche de votre rythme de vie.

Lorsque le produit est en mode Hors-gel ou en veille du chauffage plus de 24h, l'apprentissage et l'optimisation du programme intelligent s'interrompent : l'appareil garde en mémoire le programme mémorisé la dernière semaine précédant le passage au mode Hors-gel ou en veille du chauffage.

- **Exemple 1 :** Si le produit est installé en mi-saison ou si sa pose est anticipée sur chantier, il peut être mis en route en veille du chauffage. Lorsque vous sélectionnez le mode Auto, la semaine d'apprentissage démarre alors automatiquement. L'appareil se mettra en confort permanent et mémorisera vos habitudes pour appliquer le programme adapté la semaine suivante.

- **Exemple 2 :** Vous sélectionnez le mode Hors-gel avant de partir en vacances. À votre retour, lorsque vous reviendrez en mode Auto, l'appareil appliquera automatiquement le programme intelligent mémorisé avant votre départ.

PROGRAMMATION HEBDOMADAIRE ET JOURNALIÈRE

Dans ce mode, il vous est offert la possibilité de programmer votre appareil en affectant 1 des 5 programmes proposés à chaque jour de la semaine.

• Accès à la programmation

À partir du mode Auto, Confort, Éco ou Hors-gel, appuyez sur pendant 5 secondes pour entrer dans le mode programmation.

Schéma d'enchaînement des réglages :

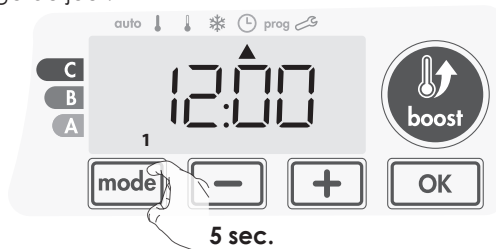


• Mise à l'heure et réglage du jour

Dans ce mode, vous pouvez régler l'heure et le jour afin de programmer votre appareil selon votre convenance.

1- À partir du mode Auto, Confort, Éco ou Hors-gel, appuyez sur pendant 5 secondes.

Le curseur se positionne sur le mode Mise à l'heure et réglage du jour.

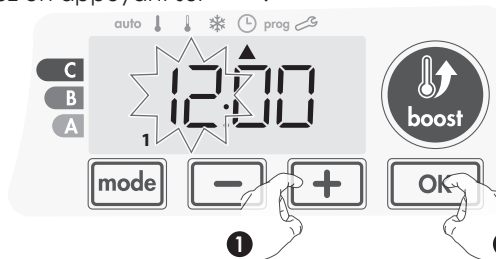


5 sec.

2- Réglez avec ou . Les deux chiffres de l'heure clignotent.

Pour faire défiler rapidement les heures, maintenez appuyé ou .

Validez en appuyant sur .



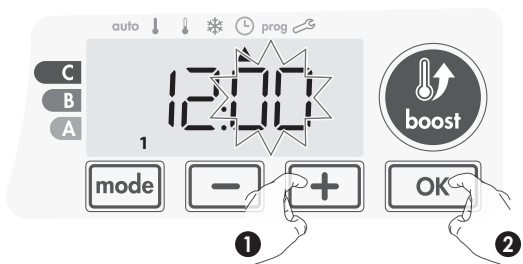
1

2

3- Les deux chiffres des minutes clignotent.

Réglez les minutes avec ou .

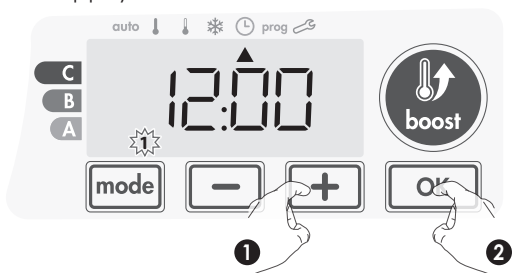
Validez en appuyant sur .



4- Le curseur situé au dessus du 1 représente le Lundi.

Réglez le jour avec ou .

Validez en appuyant sur .



5- Pour modifier et/ou affecter des programmes appuyez sur . Pour sortir du mode Mise à l'heure et réglage du jour, appuyez 3 fois sur .

● Choix des programmes

Schéma d'enchaînement des programmes :



Version avec détecteur de présence/absence : le produit est livré par défaut en auto-programmation (Auto) décrit page 8. Si ce programme vous convient, vous n'avez rien d'autre à faire, l'appareil, après une phase d'apprentissage, va s'auto programmer en fonction de votre rythme de vie.

Autre version : Le produit est livré par défaut en Confort permanent pour tous les jours de la semaine.

● Présentation des programmes

- **Auto**: Auto-programmation, (voir programmation automatique : auto-programmation auto-adaptative page 11).
- **Confort** : votre appareil fonctionne en Confort permanent pour les 24h de la journée sélectionnée.
Note : Vous pouvez régler la température de consigne Confort (voir réglage de la température Confort page 7).
- **Éco** : votre appareil fonctionne en Éco permanent pour les 24h de la journée sélectionnée.
Note : Vous pouvez régler le niveau d'abaissement Éco (voir Réglage du niveau d'abaissement Éco page 14).
- **P1** : votre appareil fonctionne en mode Confort de 6h à 22h (Éco de 22h à 6h).
- **P2** : votre appareil fonctionne en mode Confort de 6h à 9h et de 16h à 22h (Éco de 9h à 16h et de 22h à 6h).
- **P3** : votre appareil fonctionne en mode Confort de 6h à 8h, de 12h à 14h et de 18h à 23h (Éco de 23h à 6h, de 8h à 12h et de 14h à 18h).

● Modifications éventuelles des programmes

Si les horaires par défaut de P1, P2 et P3 ne vous conviennent pas, vous avez la possibilité de les modifier.

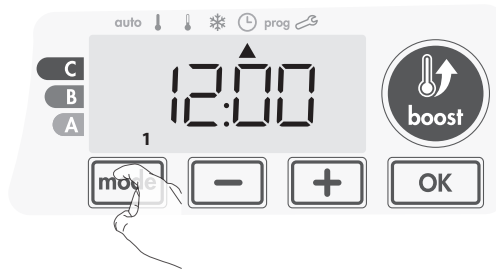
Modification de P1, P2 ou P3.

Si vous modifiez les horaires de P1, P2 et P3, les horaires sont modifiés pour tous les jours de la semaine où P1, P2 et P3 sont affectés.

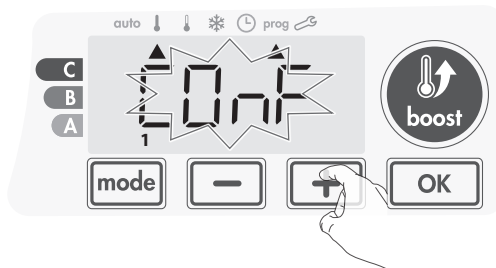
1- Si vous venez de régler l'heure et le jour, passez directement à l'étape 2.

Si vous êtes en mode Auto, Confort, Éco ou Hors-gel, appuyez sur pendant 5 secondes.

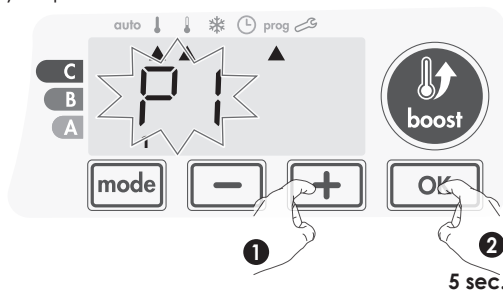
Une fois le curseur positionné sous le symbole mise à l'heure , effectuez un nouvel appui court sur .



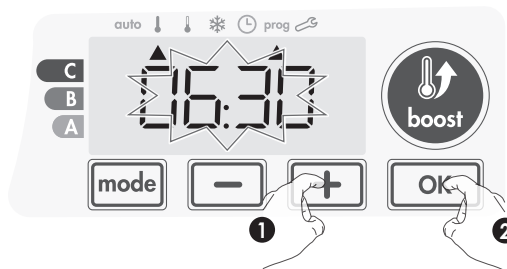
2- Appuyez sur ou . Le curseur se positionne sous prog.



3- Avec ou , choisissez P1. P1 clignote. Pour modifier, maintenez la touche appuyée pendant 5 secondes.

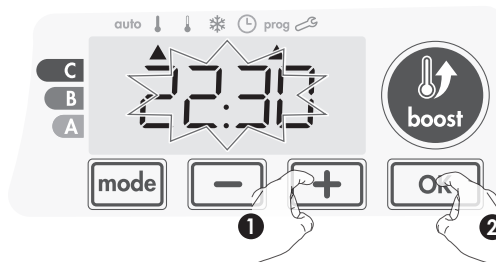


4- L'heure de départ de P1 (par défaut 6 h) clignote. Avec ou , vous pouvez modifier cet horaire par intervalle de 30 minutes.



Validez en appuyant sur .

5- L'heure de fin de P1 (par défaut 22h) clignote. Avec ou , vous pouvez modifier cet horaire par intervalle de 30 minutes.



Validez en appuyant sur .

6- Appuyez successivement sur **mode** pour sortir du mode Programmation et retourner au mode Auto.

Remarque : sans action sur les touches, le retour sur le mode Auto se fait automatiquement au bout de quelques minutes.

• Choix et affectation des programmes

1- Si vous venez de régler l'heure et le jour, le curseur se positionne automatiquement sous **PROG.**

Si vous êtes en mode Auto, Confort, Éco ou Hors-gel, appuyez 5 secondes sur **mode**. Une fois le curseur positionné sous le symbole mise à l'heure ⌚, effectuez un nouvel appui court sur **mode**.

Informations préalables :
Zone afficheur

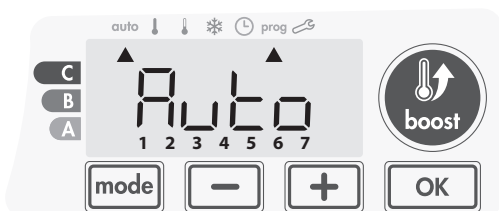


Correspondance des jours/ chiffres

Jours	chiffres
Lundi	1
Mardi	2
Mercredi	3
Jeudi	4
Vendredi	5
Samedi	6
Dimanche	7

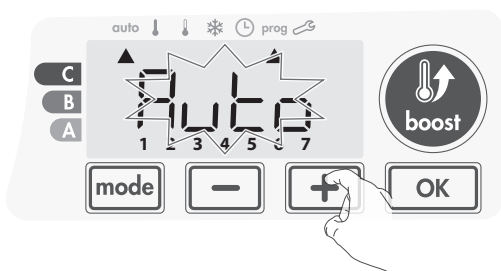
Version avec détecteur de présence/absence :

Les jours de la semaine sont tous affichés. Le programme par défaut Auto (Auto-programmation, voir page 6) est affiché à l'écran.



2- Appuyez sur **-** ou **+**.

Le programme affecté par défaut, Auto, clignote. Il s'applique pour tous les jours de la semaine.



3- Choisissez le programme que vous désirez pour ce jour avec **-** ou **+**.

Validez en appuyant sur **OK**.

4- Le programme affecté pour le 2ème jour (c'est à dire le mardi) clignote.

Renouvelez l'opération décrite précédemment (paragraphe 3) pour chaque jour de la semaine.

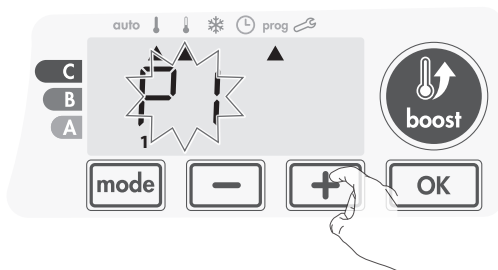
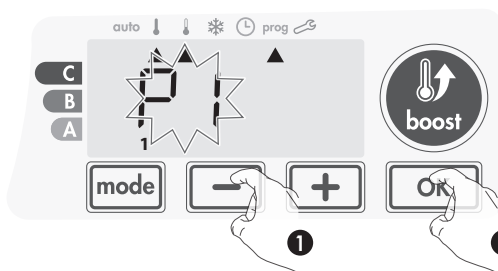
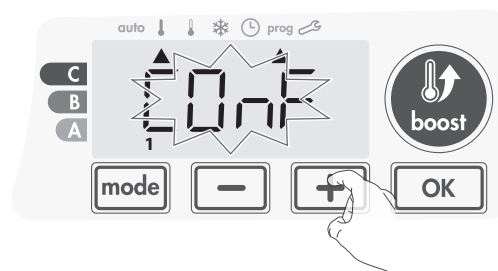
Autre version :

Les jours de la semaine défilent avec le programme qui leur est affecté par défaut c'est à dire en Confort "CONF" tous les jours.



2- Appuyez sur **-** ou **+**.

Le programme affecté pour le jour 1 (1=lundi ... 7=dimanche) clignote.



5- Une fois la programmation des jours effectuée, validez en appuyant sur **OK**. Les jours de la semaine défilent successivement avec les programmes que vous leur avez affectés (P1, P2, P3, CONF ou ECO).

Pour sortir du mode Programmation et revenir au mode Auto, appuyez 2 fois sur **mode**.

● Vérification des programmes affectés

- A partir du mode Auto, Confort, Éco ou Hors-gel, appuyez sur **mode** pendant 5 secondes. Appuyez une 2ème fois sur **mode**, le programme de chaque jour de la semaine défile devant vous.
- Pour sortir de la visualisation des programmes, appuyez 2 fois sur **mode**.

● Dérogation manuelle et temporaire à un programme en cours

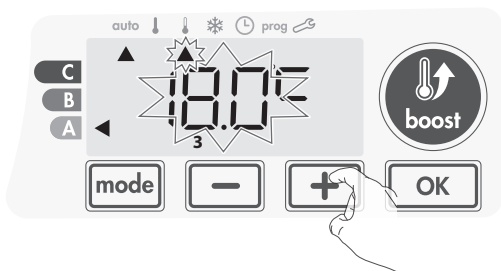
Cette fonction permet de modifier la température de consigne temporairement jusqu'au prochain changement programmé de température ou au passage à 00h00 de l'horloge.

Exemple :

- 1- L'appareil est en mode Auto, le programme en cours est Éco 15,5°C.

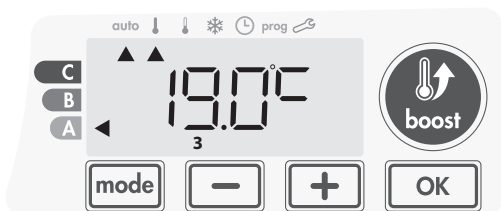


- 2- En appuyant sur **-** ou **+**, vous pouvez modifier temporairement la consigne de température à 18°C par exemple.



Note : Le curseur du mode de fonctionnement en cours, dans notre exemple Eco, clignote pendant toute la durée de la dérogation temporaire.

- 3- Cette modification s'annulera automatiquement au prochain changement de programme ou au passage à 00h00 de l'horloge.

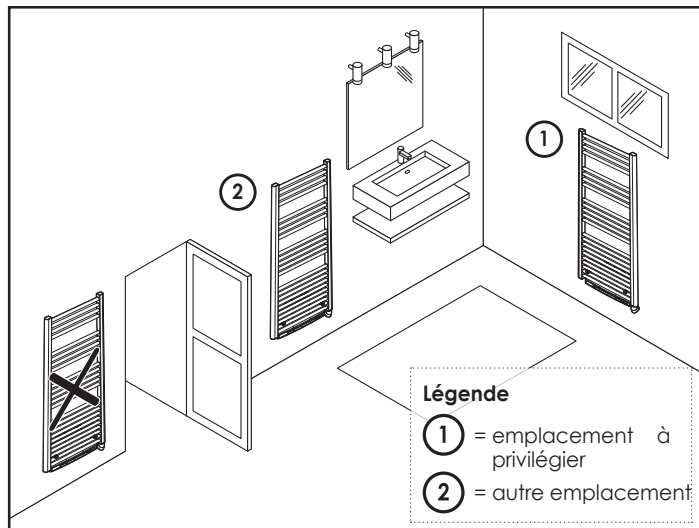


DÉTECTION D'OUVERTURE DE FENÊTRE, ÉCONOMIE D'ÉNERGIE

● Informations importantes concernant la détection d'ouverture de fenêtre :

Important : La détection d'ouverture de fenêtre est sensible aux variations de température. L'appareil réagit donc aux ouvertures de fenêtre en fonction de différents paramètres : température de consigne réglée, chute et remontée de température dans la pièce, température extérieure, position de l'appareil dans la pièce...

Dans le cas d'installation d'un appareil à proximité d'une porte d'entrée, la détection d'ouverture de fenêtre pourrait être perturbée par les courants d'air occasionnés par les ouvertures de cette porte. Si cela pose problème, nous vous conseillons de désactiver le mode automatique de détection d'ouverture de fenêtre (voir page 17). Vous pouvez, en revanche, utiliser l'activation manuelle (voir ci-contre).



● Présentation

Cycle d'abaissement de température par mise en Hors-gel pendant l'aération d'une pièce par ouverture de fenêtre. La détection d'ouverture de fenêtre est possible à partir des modes Auto, Confort et Éco. Deux modes d'activation sont possibles :

- **Activation automatique**, le cycle d'abaissement de température est déclenché lorsque la soufflerie détecte une variation de température.
- **Activation manuelle**, le cycle d'abaissement de température est déclenché par appui sur une touche.

● Activation automatique (activée par défaut)

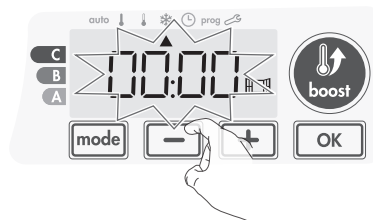
Pour désactiver ce mode, voir page 17.

L'appareil détecte une chute de température. L'ouverture d'une fenêtre, d'une porte donnant sur l'extérieur, peut occasionner cette chute de température.

Note : La différence entre la température de l'air provenant de l'extérieur et celle de l'intérieur doit occasionner une chute de température significative pour être perceptible par l'appareil. Cette détection de chute de température enclenche le passage en mode Hors-gel.

● Activation manuelle

Par un appui supérieur à 5 secondes sur **-**, l'appareil passe en mode Hors-gel.



● Compteur de la durée de mise en Hors-gel

Lorsque l'appareil procède à un cycle d'abaissement de température par ouverture de fenêtre, un compteur de la durée de mise en Hors-gel apparaît sur l'écran pour visualiser la durée du cycle. Le compteur se remet automatiquement à zéro à la prochaine mise en Hors-gel par ouverture de fenêtre (activation automatique ou manuelle).

● Arrêt du cycle de mise en Hors-gel

Un appui sur une des touches du clavier interrompt le cycle de mise en Hors-gel.

Note : si une remontée en température suffisante est perçue, l'appareil peut retourner dans le mode d'origine (mode actif avant la détection d'ouverture de la fenêtre).

DÉTECTION DE PRÉSENCE D'ABSENCE, ÉCONOMIE D'ÉNERGIE

Informations importantes concernant la détection de présence/d'absence

Le détecteur de présence/d'absence est sensible aux variations de température et à la lumière ; il est susceptible d'être perturbé par les éléments ci-dessous :

- Sources de chaud ou de froid telles que bouches d'air pulsé, lampes, climatiseurs.
- Surfaces réfléchissantes telles que les miroirs.
- Passage d'un animal dans la zone de détection.
- Objets se déplaçant avec le vent comme les rideaux, les voilages ou les plantes.

Désactivez la détection de présence/d'absence si votre appareil a été installé à proximité de l'un de ces éléments.

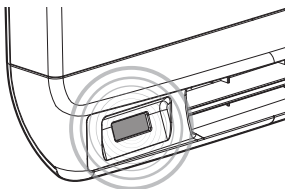
Pour désactiver la détection de présence/d'absence, reportez-vous à la page 17.

Note : La portée de détection varie selon la température ambiante.

Présentation

Votre appareil s'adapte à votre rythme de vie tout en maîtrisant votre consommation d'énergie.

Grâce à son capteur infrarouge frontal, votre appareil optimise la gestion du chauffage de manière intelligente : il détecte les mouvements dans la pièce où il est installé et en cas d'absence, procède à un abaissement automatique et progressif de la température de consigne par paliers successifs : économies d'énergies assurées. Pour assurer son bon fonctionnement, veillez à ne pas obturer le champ de vision du détecteur par un obstacle quelconque (rideaux, meubles...).



Abaissement de la température par périodes d'inoccupation

Périodes d'inoccupation*	Abaissement de la température de consigne*
20 minutes	Confort -1°C
40 minutes	Confort -1,5°C
1 heure	Confort -2°C
72 heures	Hors-gel

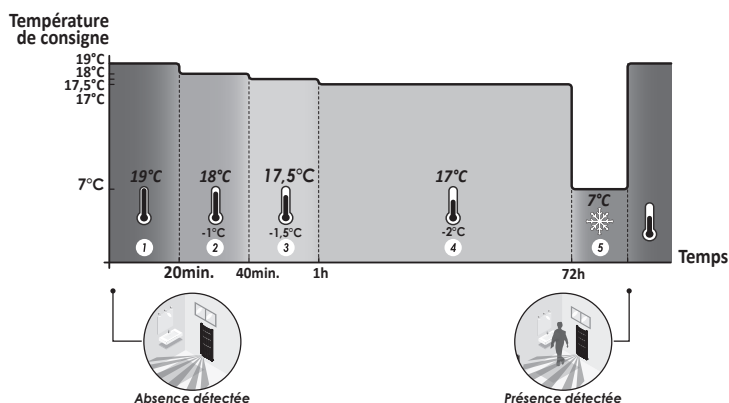
* Réglages usine non modifiables

Note : Lorsqu'une présence est détectée dans la pièce, l'appareil revient automatiquement au mode initial.

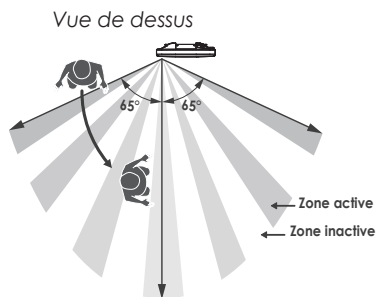
Remarque :

Par défaut, lorsque le détecteur est activé et qu'il détecte un mouvement dans la pièce, l'écran s'éclaire pendant quelques secondes puis s'éteint. Pour modifier le rétro-éclairage voir page 14, Réglage du rétro-éclairage.

Fonctionnement



Divisions de la zone de détection

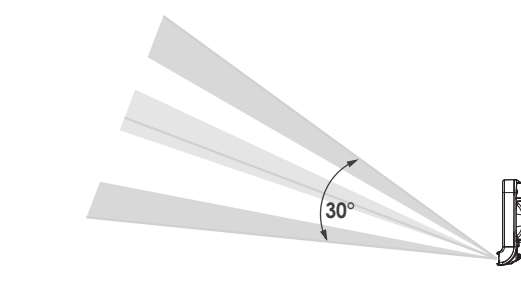


Zone détection, pour une température de 19°C ambiant.

La zone de détection est divisée en plusieurs zones actives et inactives.

Un sujet qui traverse la zone sera détecté par le capteur infrarouge.

Vue de côté



INFORMATIONS SUR LES PRIORITÉS ENTRE LES DIFFÉRENTS MODES

Principe

En mode Confort, Éco et Hors-gel, seuls les ordres du capteur de présence/d'absence et ceux du détecteur d'ouverture de fenêtre seront pris en compte.

En mode Auto, l'appareil peut recevoir des ordres différents provenant :

- de la programmation hebdomadaire et journalière (ordres Confort ou Éco) ;
- du détecteur d'ouverture de fenêtre ;
- du détecteur de présence/d'absence.

D'une façon générale, c'est l'ordre reçu le plus bas qui l'emporte. - En cas de détection d'ouverture de fenêtre ou en cas de détection d'absence supérieure à 72 heures, le passage en mode Hors-gel est prioritaire.

Cas particulier de l'auto-programmation où le niveau de température dans la pièce est décidé en fonction de l'apprentissage du rythme de vie et du mode d'optimisation sélectionné (Opti Confort ou Opti Éco) :

- Lors du passage programmé en période Éco, si une présence est détectée dans la pièce, elle sera prise en compte et l'appareil se met automatiquement et temporairement en mode Confort.
- Lors du passage programmé en période Confort, la détection d'absence est temporairement suspendue (30 minutes).
- **L'enclenchement du Boost est prioritaire sur tous les ordres reçus.**

EN OPTION : GESTION À DISTANCE PAR TÉLÉCOMMANDE RADIO

Présentation


Votre appareil de chauffage peut être piloté à distance via une télécommande sans fil, à transmission par ondes radio.

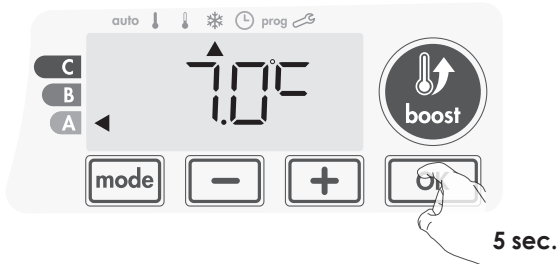
Seules les opérations d'association radio à effectuer sur le sèche-serviette sont décrites en notice.

Pour l'installation et l'utilisation de la télécommande, merci de vous reporter à sa notice d'installation et d'utilisation.

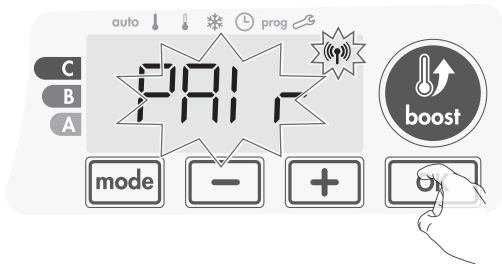
• Association radio de la télécommande avec la soufflerie


La télécommande et le récepteur ne sont pas associés en usine. Pour les associer, procédez comme ci-dessous :

1- A partir du mode Hors-gel, appuyez 5 secondes sur .



2- La soufflerie est alors en mode d'appairage. Mettez votre télécommande également en mode d'appairage (reportez vous à sa notice d'installation et d'utilisation).




3- Lorsque la soufflerie et la télécommande sont associés, le symbole  reste affiché en continu et votre appareil retourne au mode Hors-gel.

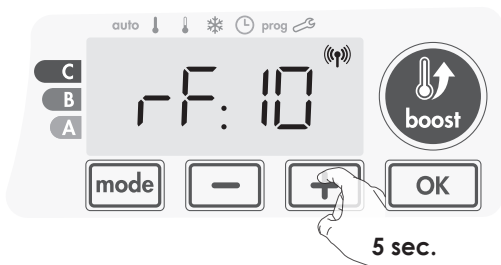
Votre appareil peut désormais être piloté à distance par la télécommande.



• Contrôle du niveau de réception radio

Vous avez la possibilité à tout moment de contrôler la qualité de communication entre la télécommande et la soufflerie.

Pour cela, à partir du mode Hors-gel, effectuez un appui sur  d'au moins 5 secondes pour visualiser le niveau de réception radio. Le niveau de réception s'affiche alors.



1 = Niveau de transmission faible :

Pour améliorer la qualité de transmission entre les 2 appareils et assurer ainsi le bon fonctionnement du pilotage à distance :

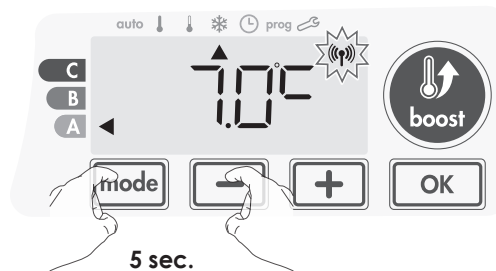
- Assurez vous que rien ne perturbe la liaison entre la télécommande et l'appareil, déplacez la télécommande.
- Rapprochez la télécommande de l'appareil.

10 = Niveau de transmission élevé, votre télécommande est à portée optimale de votre appareil de chauffage.

• Annulation de l'association radio

Vous pouvez annuler à tout instant la liaison entre la soufflerie et la télécommande.

A partir du mode Hors-Gel, appuyez simultanément sur  et  pendant au moins 5 secondes.



Le symbole  disparaît de l'écran, la télécommande n'est plus associée à l'appareil



RÉGLAGES UTILISATEUR

ACCÈS

Vous accédez aux réglages utilisateur en 3 étapes.
A partir du mode Auto, Confort, Éco ou Hors-gel :

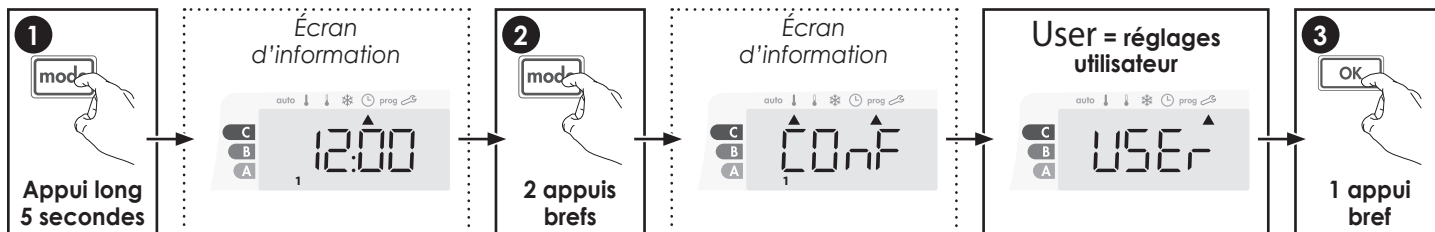


Schéma d'enchaînement des réglages :

Rétro-éclairage → Niveau d'abaissement Éco → Température de consigne Hors-gel → Super confort → Limitation de la température de consigne Confort → Durée max. du Boost → Température ambiante maximum → Unité de température

RÉGLAGE DU RÉTRO-ÉCLAIRAGE

1- Trois modes vous sont proposés :

Pour la version sans détecteur de présence/d'absence :

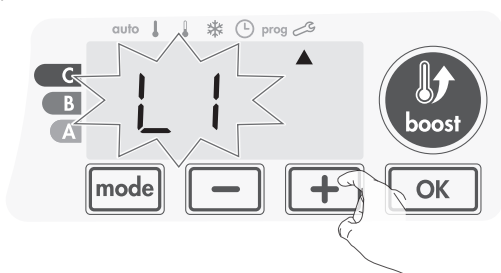
- L1 = rétro-éclairage temporisé : l'écran s'allume lors d'un appui sur une touche.
- L2 = rétro-éclairage permanent : l'écran reste tout le temps allumé.
- L3 = dans cette version, l'appareil fonctionnera selon le mode L1.

Pour la version avec détecteur de présence/d'absence :

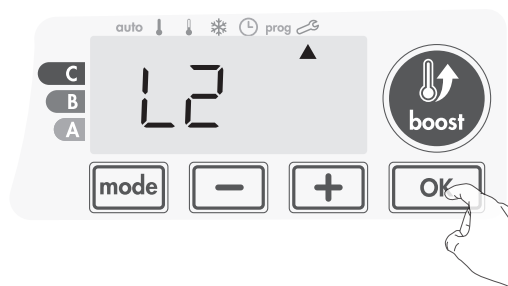
- L1 = rétro-éclairage temporisé : l'écran s'allume lors d'un appui sur une touche ou lors d'une détection de présence.
- L2 = rétro-éclairage permanent : l'écran reste tout le temps allumé.
- L3 = rétro-éclairage temporisé : l'écran s'allume lors d'un appui sur une touche uniquement.

Le mode L3 est réglé par défaut.

Appuyez sur la touche **-** ou **+** pour afficher le réglage souhaité.



2- Pour valider et passer au réglage suivant, appuyez sur **OK**.



Pour sortir des réglages utilisateur, appuyez 2 fois sur **mode**.

RÉGLAGE DU NIVEAU D'ABAISSEMENT ÉCO

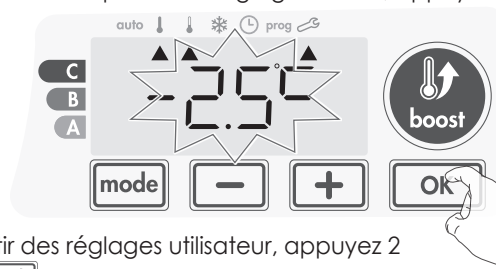
L'abaissement est pré-réglé à $-3,5^{\circ}\text{C}$ par rapport à la température de consigne Confort. Vous pouvez le faire varier de -1°C à -8°C par intervalle de $0,5^{\circ}\text{C}$.

Important : quel que soit le niveau d'abaissement réglé, la température de consigne Éco ne dépassera jamais les 19°C .

3- Appuyez sur **-** ou **+** pour afficher la valeur souhaitée.



4- Pour valider et passer au réglage suivant, appuyez sur **OK**.

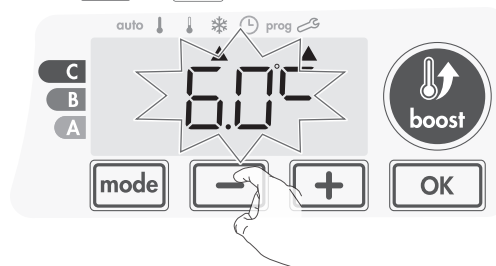


Pour sortir des réglages utilisateur, appuyez 2 fois sur **mode**.

RÉGLAGE DE LA TEMPÉRATURE DE CONSIGNE HORS-GEL

Votre appareil est pré-réglé à 7°C , vous pouvez faire varier la valeur de la consigne Hors-gel de 5°C à 15°C par intervalle de $0,5^{\circ}\text{C}$.

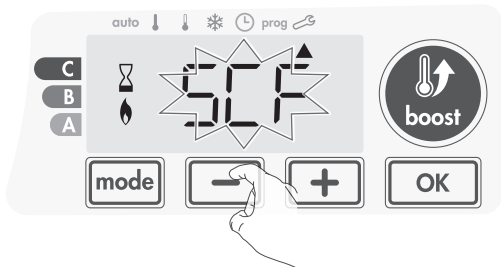
5- Appuyez sur **-** ou **+** pour afficher la valeur souhaitée.



6- Pour valider et passer au réglage suivant, appuyez sur **OK**.
Pour sortir des réglages utilisateur, appuyez 2 fois sur **mode**.

SUPER CONFORT - ACTIVATION/ DÉSACTIVATION

Par défaut, le Super confort est activé.



SCF clignote, puis **yes** apparaît sur l'afficheur. Les témoins de chauffe et du Boost sont affichés.

7- Appuyez sur **-** ou **+** pour activer ou désactiver le Super confort.



yes = Super confort activé.

NO = Super confort désactivé.

8- Pour valider et passer automatiquement au réglage suivant, appuyez sur **OK**. Pour sortir des Réglages utilisateur, appuyez 2 fois sur **mode**.

LIMITATION DE LA TEMPÉRATURE DE CONSIGNE CONFORT

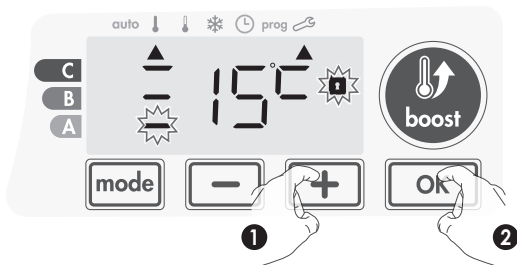
Vous pouvez limiter la plage de réglage de la température de consigne en mettant en place une butée maximale et/ou minimale empêchant toute modification au-delà de celle(s)-ci.

• Limitation de la température basse

Mise en place d'une butée minimale empêchant de baisser la température de consigne en dessous de celle-ci.

La butée minimale est pré-réglée à 7°C. Vous pouvez la faire varier de 7°C à 15°C par intervalle de 1°C.

9- Pour modifier la butée minimale, appuyez sur **-** ou **+** puis validez en appuyant sur **OK**.



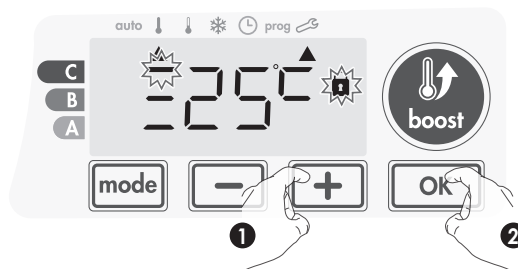
Si vous ne souhaitez pas la modifier, appuyez sur **OK** : l'appareil vous propose automatiquement de régler la butée maximale. Pour sortir des réglages utilisateur, appuyez 2 fois sur **mode**.

• Limitation de la température haute

Mise en place d'une butée maximale empêchant d'augmenter la température de consigne au dessus de celle-ci.

La butée maximale est pré-réglée à 30°C. Vous pouvez la faire varier de 19°C à 30°C par intervalle de 1°C.

10- Pour modifier la température de consigne maximale, appuyez sur **-** ou **+**.



Appuyez sur la touche **OK** pour valider et passer au réglage suivant. Pour sortir des réglages utilisateur, appuyez 2 fois sur **mode**.

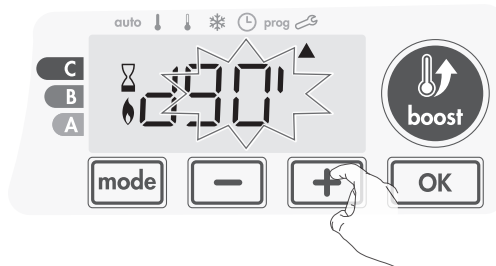
RÉGLAGE DE LA DURÉE MAXIMALE DU BOOST AUTORISÉ

La durée maximale du Boost est pré-réglée à 60 minutes. Vous pouvez la faire varier de 30 à 90 minutes par intervalle de 30 minutes.

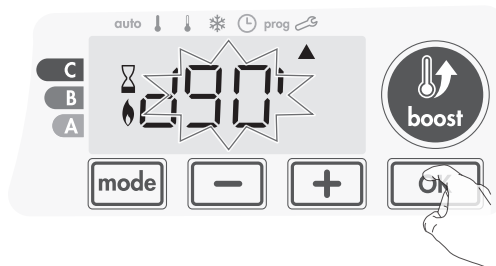
11- Les témoins de chauffe et du Boost s'affichent et la durée pré-réglée à 60 minutes clignote.



12- Appuyez sur **-** ou **+** pour afficher la durée souhaitée.



13- Pour valider et passer automatiquement au réglage suivant, appuyez sur **OK**.



Pour sortir des réglages utilisateur, appuyez 2 fois sur **mode**.

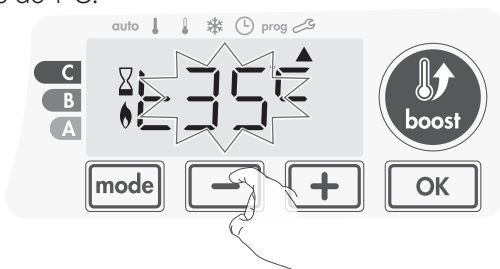
RÉGLAGE DE LA TEMPÉRATURE MAXIMUM AMBIANTE POUR L'ARRÊT AUTOMATIQUE DU BOOST

Lorsque le Boost est activé, la soufflerie doit chauffer la pièce jusqu'à une limite de température : la température maximale ambiante. Lorsqu'elle est atteinte, le Boost s'arrête automatiquement.

Elle est pré-réglée à 35°C, vous pouvez la faire varier de 25°C à 39°C par intervalle de 1°C.

Les témoins de chauffe et du Boost s'affichent et la température maximale clignote.

14- Vous pouvez régler la température maximale du Boost par appuis successifs sur **-** ou **+** de 25°C à 39°C par intervalle de 1°C.



15- Pour valider et passer automatiquement au réglage suivant, appuyez sur **OK**. Pour sortir des réglages utilisateur, appuyez 2 fois sur **mode**.

CHOIX DE L'UNITÉ DE TEMPÉRATURE

L'unité de température est le degré Celsius par défaut. Ce réglage n'est pas disponible dans cette version.

16- Pour valider et passer automatiquement au réglage suivant, appuyez sur **OK**. Pour sortir des réglages utilisateur, appuyez 2 fois sur **mode**.

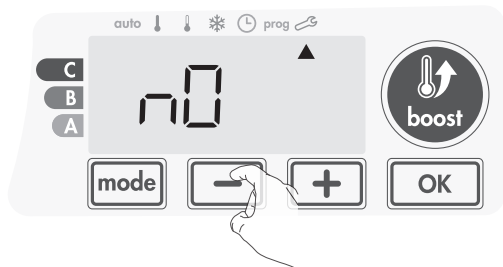
RETOUR AUX RÉGLAGES USINE

Pour réinitialiser les paramètres de fonctionnement, procédez dans l'ordre suivant :

1- A partir du réglage de l'unité de température, appuyez sur **OK**. **rest** s'affiche 1 seconde.



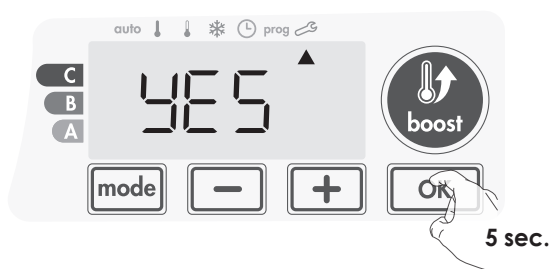
2- **NO** s'affiche. Appuyez sur **-** ou **+** pour sélectionner **YES**.



yes = Réinitialisation des réglages usine

NO = Réglages usine non réinitialisés

3- Appuyez 5 secondes sur **OK**. L'appareil retourne dans sa configuration d'origine et revient automatiquement à l'écran d'accueil des réglages utilisateur.



Les valeurs usine suivantes seront alors effectives :

Paramètres	Valeurs usine
Fonctionnement	
Consigne de température Confort	19°C
Durée du Boost	60 min.
Verrouillage clavier	Désactivé
Réglages utilisateur	
Rétro-éclairage	L3
Niveau d'abaissement Éco	-3,5°C
Température de consigne Hors-gel	7°C
Super Confort	Activé
Limitation basse de la température Confort	7°C
Limitation haute de la température Confort	30°C
Durée maximale du Boost autorisée	60 min.
Température maximum ambiante pour l'arrêt automatique du Boost	35°C
Unité de température	°C

Appuyez sur **mode** pour sortir des réglages utilisateur.

RÉGLAGES INSTALLATEUR

ACCÈS

Vous accédez aux réglages installateur en 4 étapes.
A partir du mode Auto, Confort, Éco ou Hors-gel :

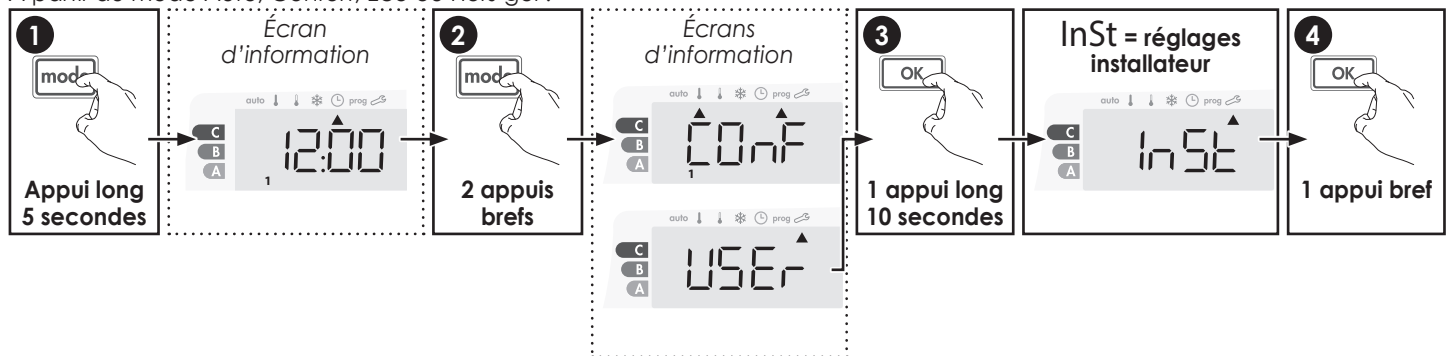


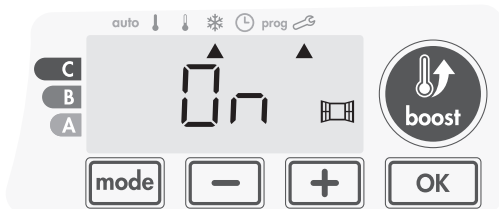
Schéma d'enchaînement des réglages :

Paramétrage des modes de détection → Double fonction d'optimisation → Code PIN de verrouillage → Retour aux réglages usine

PARAMÉTRAGE DES MODES DE DÉTECTION

● Détection d'ouverture de fenêtre, activation/désactivation du mode automatique

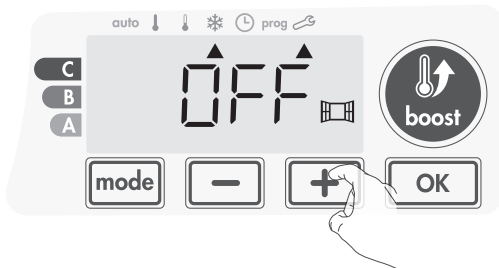
Le mode automatique de détection d'ouverture de fenêtre est activé par défaut.



1- Appuyez sur **-** ou **+**.

On = mode automatique activé.

OFF = mode automatique désactivé.



2- Appuyez sur **OK** pour valider et passer au réglage suivant.
Pour sortir des réglages installateur, appuyez 3 fois sur **mode**.

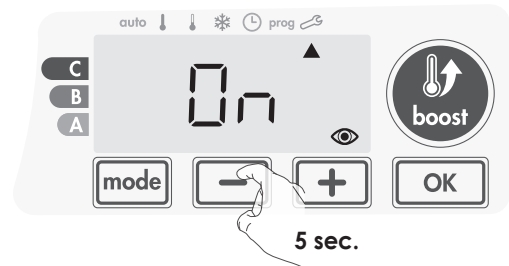
● Détection de présence/d'absence, activation/désactivation

1- La détection de présence/d'absence est activée par défaut.

2- Appuyez sur **-** ou **+**.

ON = détecteur de présence/d'absence activé.

OFF = détecteur de présence/d'absence désactivé.



3- Appuyez sur **OK** pour valider et passer au réglage suivant.
Pour sortir des réglages installateur, appuyez 3 fois sur **mode**.

DOUBLE FONCTION D'OPTIMISATION

● Présentation

- **Double fonction d'optimisation, priorité au confort ou aux économies d'énergie, le choix vous est donné :** En fonction de différents paramètres : inertie de la pièce, température ambiante, température souhaitée, l'appareil calcule et optimise la programmation des périodes Confort et Économies (Éco) programmées :

- **En mode OPTI ECO (priorité aux économies),** l'intelligence de l'appareil calcule le meilleur compromis afin de garantir un maximum d'économies d'énergie dans les phases de montée et de descente en température programmées.

Dans ce mode, on accepte une légère baisse du niveau de température en début et en fin de période confort, pour maximiser les économies d'énergie.

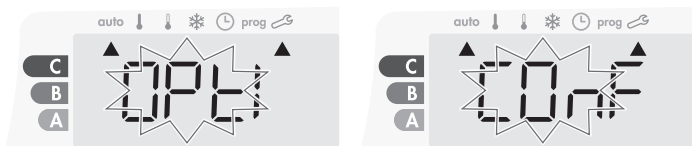
- **En mode OPTI CONFORT (priorité au confort),** l'intelligence de l'appareil calcule le meilleur compromis afin de garantir un maximum de confort dans les phases de montée et de descente en température programmées.

Dans ce mode, on cherche à anticiper et maintenir la température confort durant les périodes de présence.

● Choix du mode d'optimisation

Le mode **OPTI CONFORT** est activé par défaut.

L'inscription **OPTI** apparaît brièvement à l'écran puis en alternance avec le mode réglé **CONF**, **ECO** ou **OFF**.

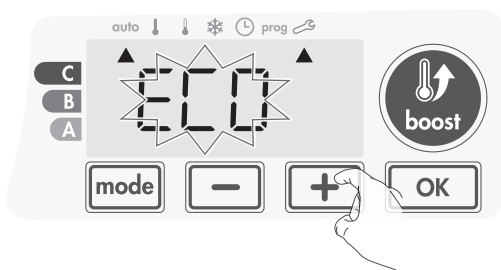


1- Appuyez sur **-** ou **+**.

CONF = fonction d'optimisation activée en mode OPTI CONFORT, priorité au confort.

ECO = fonction d'optimisation activée en mode OPTI ECO, priorité aux économies.

OFF = fonction d'optimisation désactivée.

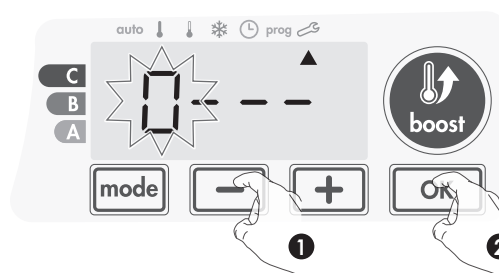


2- Appuyez sur **OK** pour valider et passer au réglage suivant. Pour sortir des réglages installateur, appuyez 3 fois sur **mode**.

● Initialisation du code PIN

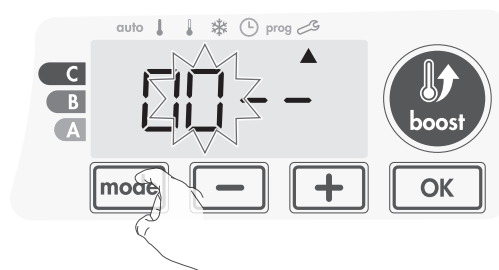
Par défaut, le code PIN n'est pas activé. **OFF** apparaît sur l'afficheur.

1- Le code PIN enregistré par défaut est 0000. A l'aide de **-** ou **+** sélectionnez le chiffre 0. Celui-ci clignote, validez en appuyant sur **OK**.



2- Pour les chiffres restants, sélectionnez le chiffre 0 par appui sur **OK**.

Lorsque 0000 s'affiche, appuyez une nouvelle fois sur **OK** pour valider.



Le code PIN est initialisé, l'appareil vous propose automatiquement le réglage suivant : activation du code PIN.

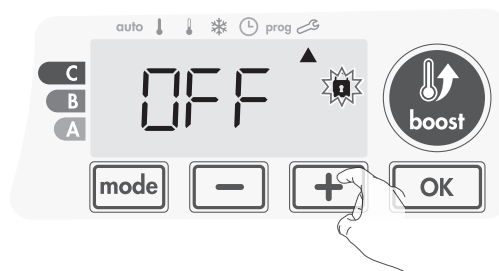
● Activation/Désactivation du code PIN

1- **OFF** apparaît sur l'afficheur.

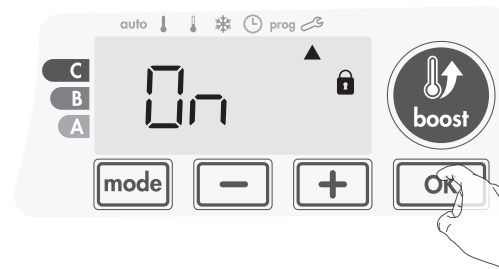
Appuyez sur **-** ou **+** pour activer le code PIN. **ON** apparaît sur l'afficheur.

ON = code PIN activé

OFF = code PIN désactivé



2- Appuyez sur **OK** pour valider et revenir à l'écran d'accueil des réglages installateur.



Le code PIN est désormais activé. Toute modification des réglages listés dans "Présentation" est impossible.

CODE PIN DE VERROUILLAGE

● Présentation

Votre appareil de chauffage est protégé par un code de sécurité contre toute utilisation non autorisée. Le code PIN (Personal Identity Number - numéro d'identification personnel) est un code à quatre chiffres personnalisable qui, lorsqu'il est activé, interdit l'accès aux réglages suivants :

- Sélection du mode Confort : Accès au mode Confort interdit, seuls les modes Auto, Éco et Hors-gel sont accessibles.
- Modification des butées minimale et maximale de la plage de consigne Confort (la modification de la température Confort n'est donc pas possible en dehors de la plage de réglage autorisée).
- Modification de la programmation.
- Paramétrage de la détection d'ouverture de fenêtre.
- Réglage du niveau d'abaissement Éco.
- Réglage de la température de consigne Hors-gel.
- Choix du mode d'optimisation.

En + sur la version avec détecteur de présence/d'absence :
- Paramétrage de la détection de présence/d'absence.

Lors de la première utilisation de la protection "verrouillage par code PIN", 3 étapes importantes sont nécessaires :

- 1 - **Initialisation du code PIN**, saisir le code PIN par défaut (0000) pour accéder à la fonction.
- 2 - **Activation du code PIN** pour verrouiller les réglages qui seront protégés par code PIN.
- 3 - **Personnalisation du code PIN**, remplacer (0000) par son code personnalisé à quatre chiffres.

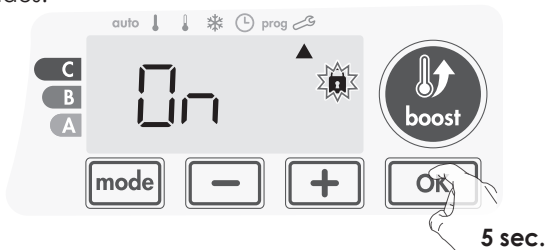
● Personnalisation du code PIN

Si vous venez d'activer le code PIN, suivez les étapes décrites ci-dessous.

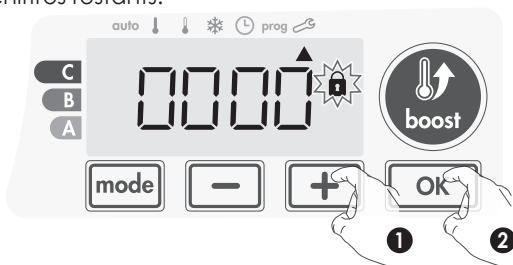
Sinon, vous devez reproduire les étapes 1 et 2 d'initialisation ainsi que les étapes 1 et 2 d'activation avant de le personnaliser.

En effet, la personnalisation ne peut être faite qu'après avoir initialisé et activé le code PIN.

- 1- Lorsque **On** s'affiche, appuyez sur **OK** pendant au moins 5 secondes.



- 2- Le code **0000** s'affiche et le 1^{er} chiffre clignote. A l'aide de **-** ou **+**, sélectionnez le chiffre souhaité puis appuyez sur **OK** pour le valider. Procédez de la même manière pour les 3 chiffres restants.



- 3- Appuyez sur **OK** pour valider. Le nouveau code est désormais enregistré.



- 4- Appuyez sur **OK** une nouvelle fois pour sortir du mode de paramétrage du code PIN et revenir à l'écran d'accueil des réglages installateur.



Appuyez 2 fois sur **mode** pour sortir des réglages installateur.

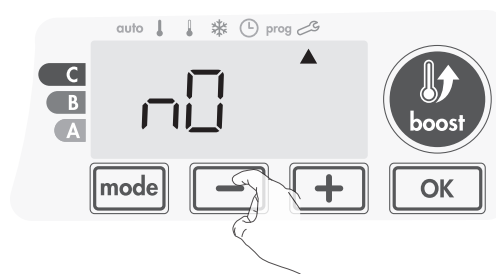
RETOUR AUX RÉGLAGES USINE

Si la protection par Code PIN est désactivée, vous pouvez remettre les paramètres utilisateurs et installateurs à leur valeur d'origine.

- 1- A partir du réglage du code PIN, appuyez sur **OK**. **rest** s'affiche 1 seconde.



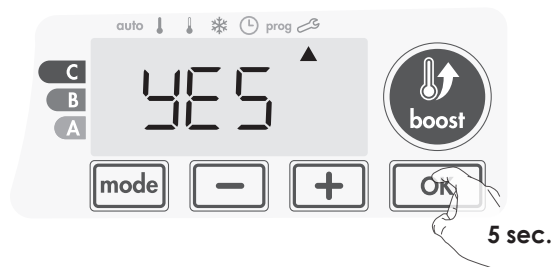
- 2- **NO** s'affiche. Appuyez sur **-** ou **+** pour sélectionner **YES**.



yes = Réinitialisation des réglages usine

NO = Réglages usine non réinitialisés

- 3- Appuyez 5 secondes sur **OK**. L'appareil retourne dans sa configuration d'origine et revient automatiquement à l'écran d'accueil des réglages installateur.



Les valeurs usine suivantes seront alors effectives :

Paramètres	Valeurs usine
Fonctionnement	
Consigne de température Confort	19°C
Durée du Boost	60 min.
Verrouillage clavier	Désactivé
Réglages utilisateur	
Rétro-éclairage	L3
Niveau d'abaissement Éco	-3,5°C
Température de consigne Hors-gel	7°C
Super Confort	Activé
Limitation basse de la température Confort	7°C
Limitation haute de la température Confort	30°C
Durée maximale du Boost autorisée	60 min.
Température maximum ambiante pour l'arrêt automatique du Boost	35°C
Unité de température	°C
Réglages installateur	
Détection automatique d'ouverture de fenêtre	Activée
Détection de présence/d'absence	Activée
Double fonction d'optimisation	Opti confort
Protection par code PIN	Désactivée
Valeur du code PIN	0000

Appuyez 2 fois sur **mode** pour sortir des réglages installateur.

RÉGLAGES EXPERT

ACCÈS

Vous accédez aux réglages expert en 5 étapes.
A partir du mode Auto, Confort, Éco ou Hors-gel :

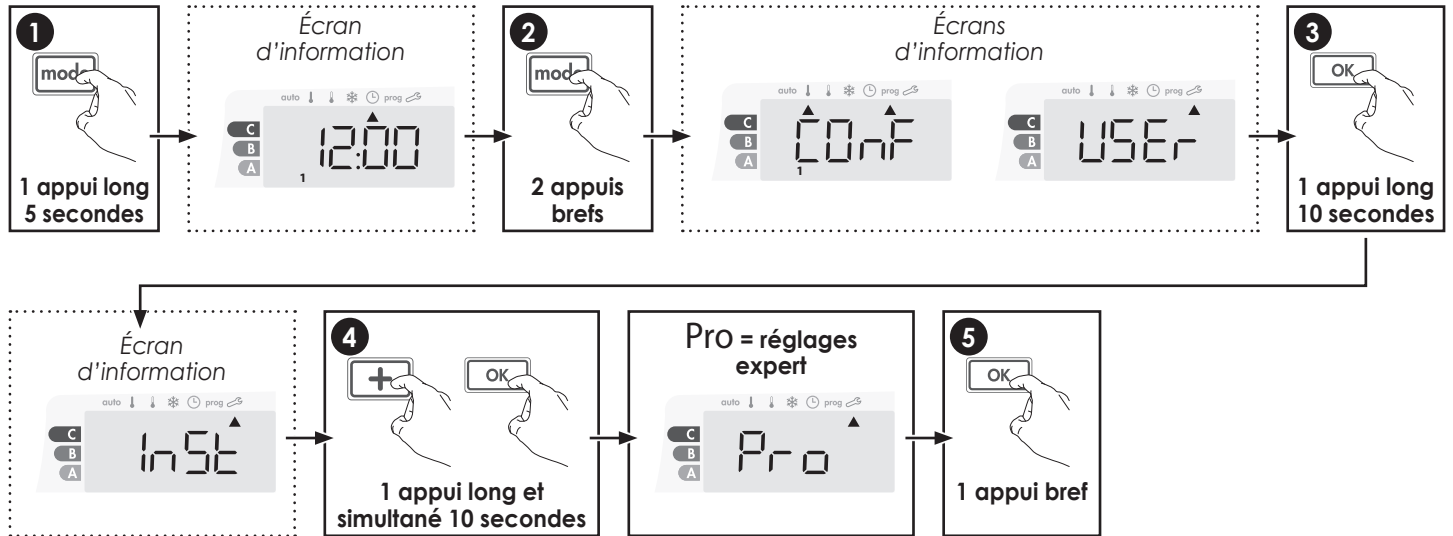


Schéma d'enchaînement des Réglages Expert :

Étalonnage de la sonde de température ambiante → Choix du type d'énergie → Choix de la puissance → Limitation de la température d'échauffement interne → Retour aux réglages usine

ÉTALONNAGE DE LA SONDE DE TEMPÉRATURE AMBIANTE

● Présentation

Important : cette opération est réservée aux installateurs professionnels uniquement, toute modification erronée entraînerait des anomalies de régulation.

Dans quel cas ? Si la température obtenue dans la pièce (par un thermomètre fiable) est différente d'au moins 1 ou 2 degrés de la température de consigne que vous demandez sur l'appareil.

L'étalonnage permet d'agir uniquement sur la mesure de la température par la sonde de l'appareil de façon à compenser un écart éventuel, de +5°C à -5°C par pas de 0,1°C.

● Étalonnage de la sonde

1- Si l'écart de température est négatif, exemple :

Température de consigne (ce que vous souhaitez) = 20°C.
Température ambiante (ce que vous lisez sur un thermomètre fiable) = 18°C.
Écart mesuré = - 2°C.

Important : Avant de procéder à l'étalonnage, il est conseillé d'attendre 4h après une modification de la température de consigne pour être sûr que la température ambiante soit stabilisée.

Pour corriger l'écart, procédez comme suit :

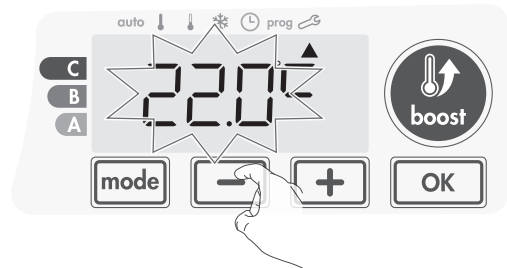
Lecture de la température sonde = 24°C.

(La température mesurée est souvent différente et plus élevée que la température de consigne).



Diminuez de 2°C la température mesurée par la sonde à l'aide de la touche **-**.

Dans notre exemple la température mesurée par la sonde passe de 24°C à 22°C.



2- Si l'écart de température est positif, exemple :

Température de consigne (ce que vous souhaitez) = 19°C.
Température ambiante (ce que vous lisez sur un thermomètre fiable) = 21°C.
Écart mesuré = +2°C.

Pour corriger l'écart, procédez comme suit :

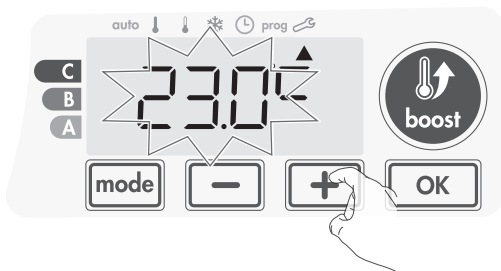
Lecture de la température sonde = 21°C.

(La température mesurée est souvent différente et plus élevée que la température de consigne).



Augmentez de 2°C la température mesurée par la sonde à l'aide de la touche **+**.

Dans notre exemple la température mesurée par la sonde passe de 21°C à 23°C.



Appuyez sur **OK** pour valider et passer au réglage suivant. Pour sortir des réglages expert, appuyez 3 fois sur **mode**.

• Remise à zéro de l'étalonnage de la sonde

Pour mettre la valeur de la correction à "0", procédez comme suit :

- 1- Lorsque la température relevée par la sonde s'affiche, effectuez un appui sur **-** ou **+** pendant au moins 3 secondes.



- 2- Appuyez sur **OK** pour valider et passer au réglage suivant. Pour sortir des réglages expert, appuyez 3 fois sur **mode**.

Important : les réglages suivants doivent être réalisés par un professionnel ou un personnel qualifié, ils peuvent être effectués en production ou sur site lors de la première installation.

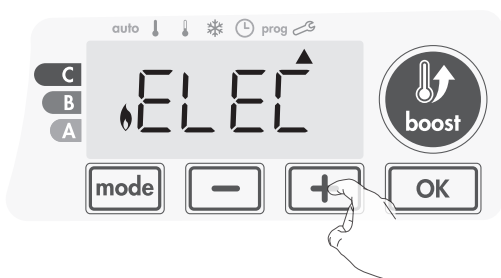
CHOIX DU TYPE D'ÉNERGIE

Notre soufflerie peut être utilisée pour la gestion de 2 types d'énergie :

- L'énergie électrique pour piloter un sèche-serviettes électrique alimenté par l'installation électrique du logement. Dans ce cas, la soufflerie devra commander la résistance électrique située à l'intérieur du sèche-serviettes.
- OU
- L'énergie hydraulique pour piloter un sèche-serviettes eau chaude alimenté par le circuit hydraulique de l'installation de chauffage central. Dans ce cas, la soufflerie devra commander la vanne motorisée du sèche-serviettes.

Par défaut, la soufflerie est configurée pour pouvoir piloter un sèche-serviettes électrique.

- 1- **ELEC** est affiché à l'écran. Vous pouvez changer le type d'énergie utilisée par le sèche-serviettes en appuyant sur **-** ou **+**.



ELEC = énergie électrique

HYdr = énergie hydraulique **⚠ Non disponible dans cette version**

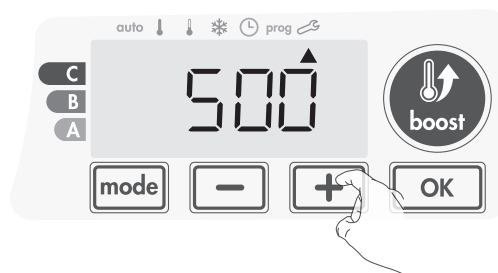
- 2- Appuyez sur **OK** pour valider et passer au réglage suivant.

Pour sortir des réglages expert, appuyez 3 fois sur **mode**.

CHOIX DE LA PUISSANCE

Pour pouvoir avoir une régulation adaptée à l'appareil et estimer l'énergie consommée, il est indispensable de paramétrer sa puissance.

- 1- Par défaut, la puissance de 500W est sélectionnée. Vous pouvez choisir une puissance entre 500W et 1500W. Appuyez sur **-** ou **+** pour sélectionner la puissance désirée.



- 2- Appuyez ensuite sur **OK** pour valider et passer au réglage suivant.



- 3- Pour sortir des réglages expert, appuyez 3 fois sur **mode**.

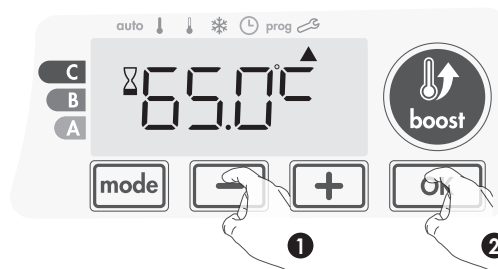
LIMITATION DE LA TEMPÉRATURE D'ÉCHAUFFEMENT INTERNE

Notre soufflerie dispose d'une sécurité anti-surchauffe intégrée. Celle-ci est déclenchée lorsqu'une limite de température d'échauffement interne est atteinte et entraîne l'arrêt immédiat de la soufflerie et de la régulation.

Cette butée maximale est pré-réglée à 65°C. Vous pouvez la faire varier de 60°C à 90°C par intervalle de 5°C.

Pour cela, appuyez sur **-** ou **+** puis validez en appuyant sur **OK**.

Si vous ne souhaitez pas la modifier, appuyez sur **OK** : l'appareil vous propose automatiquement le réglage suivant.



Pour sortir des réglages expert, appuyez 3 fois sur **mode**.

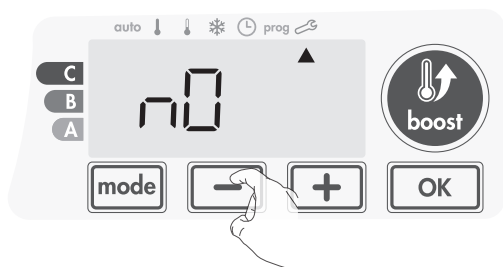
RETOUR AUX RÉGLAGES USINE

Si la protection par Code PIN est désactivée, vous pouvez remettre les paramètres utilisateur, installateur et expert à leur valeur d'origine.

- 1- A partir de la limitation de température, appuyez sur **OK**. **rest** s'affiche 1 seconde.

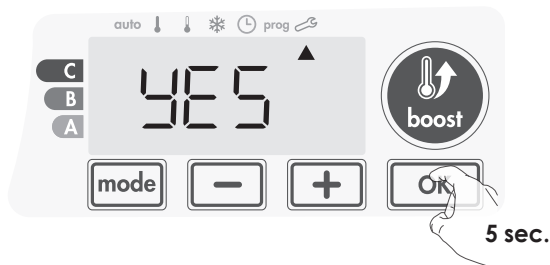


- 2- **NO** s'affiche. Appuyez sur **-** ou **+** pour sélectionner **YES**.



- yes** = Réinitialisation des réglages usine
NO = Réglages usine non réinitialisés

- 3- Appuyez 5 secondes sur **OK**. L'appareil retourne dans sa configuration d'origine et revient automatiquement en mode Auto.



Les valeurs usine suivantes seront alors effectives :

Paramètres	Valeurs usine
Fonctionnement	
Consigne de température Confort	19°C
Durée du Boost	60 min.
Verrouillage clavier	Désactivé
Réglages utilisateur	
Rétro-éclairage	L3
Niveau d'abaissement Éco	-3,5°C
Température de consigne Hors-gel	7°C
Super Confort	Activé
Limitation basse de la température Confort	7°C
Limitation haute de la température Confort	30°C

Paramètres	Valeurs usine
Durée maximale du Boost autorisée	60 min.
Température maximum ambiante pour l'arrêt automatique du Boost	35°C
Unité de température	°C
Réglages installateur	
Détection automatique d'ouverture de fenêtre	Activée
Détection de présence/d'absence	Activée
Double fonction d'optimisation	Opti confort
Protection par code PIN	Désactivée
Valeur du code PIN	0000
Réglages expert	
Type d'énergie	Elec
Puissance	500W
Limitation de la température d'échauffement interne	65°C

Appuyez 3 fois sur **mode** pour sortir des réglages expert.

DÉLESTAGE ET COUPURE D'ALIMENTATION

AUTRE TYPE DE COMMANDE À DISTANCE PAR COUPURE D'ALIMENTATION

Important : L'alimentation du produit ne devrait être interrompue qu'en cas d'intervention sur l'installation électrique. La fonction délestage ne doit pas être réalisée par un système additionnel de coupure mécanisée (contacteur,...) de l'alimentation. Le délestage par coupure mécanisée fréquente de l'alimentation peut provoquer une dégradation de l'appareil, selon la qualité des éléments de commutation employés. Ce type de détérioration ne serait pas pris en charge par la garantie du fabricant.

EN CAS DE COUPURE DE COURANT, RÉSERVE DE MARCHE

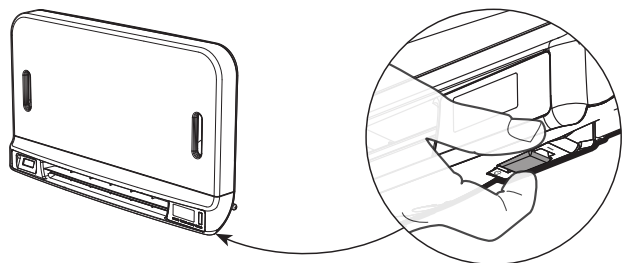
- Pour les coupures inférieures à 16h, l'appareil redémarre tout seul, et vous n'avez rien à faire. L'ensemble des paramètres de réglage ainsi que l'horloge sont sauvegardés. Au retour du courant, l'appareil retrouvera tous les réglages effectués avant l'interruption (température de consigne, mode de fonctionnement, programmes, etc) et la valeur de l'horloge. Il redémarrera dans le mode qui était actif avant l'interruption.

- Pour les coupures supérieures à 16h, vérifiez la mise à l'heure. Tous les autres réglages effectués sont automatiquement sauvegardés et ce, de façon permanente.

ENTRETIEN ET NETTOYAGE

Avant toute action d'entretien, arrêtez l'appareil par appui sur le bouton (commutateur).

L'appareil peut être nettoyé avec un chiffon humide ; ne jamais utiliser de produits abrasifs ni de solvants.



• Entretien et nettoyage du filtre anti-poussière

La soufflerie est équipée d'un filtre anti-poussière amovible qui retient les impuretés de l'air aspirées dans la pièce. Lorsque le filtre est saturé, l'accumulation de poussière peut provoquer son arrêt.

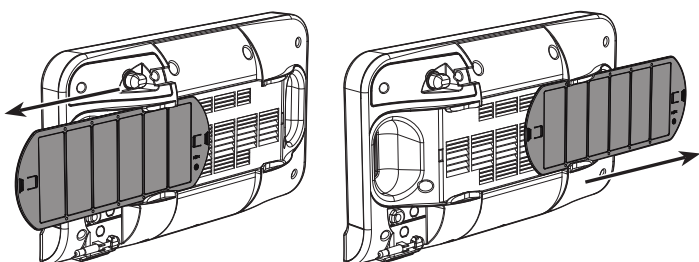
En mode Boost, l'inscription **FILT** apparaît sur l'afficheur.



Avant toute opération de retrait du filtre, arrêtez l'appareil en appuyant sur le bouton (commutateur) situé au dessous de la soufflerie.

Pour nettoyer le filtre, procédez dans l'ordre suivant :

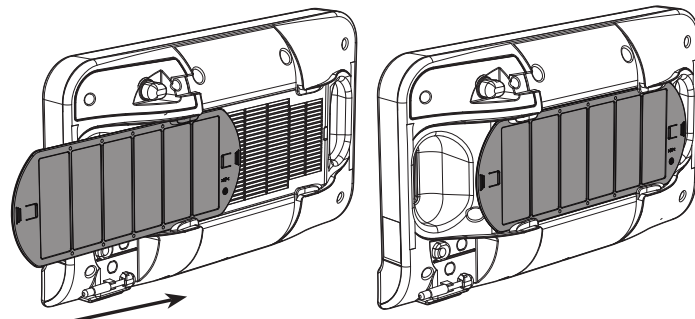
1- Tirez la languette du filtre par le côté droit ou le côté gauche puis sortez-le de son logement.



2- Utilisez un aspirateur pour éliminer la poussière déposée sur le filtre. Si le filtre est très sale, lavez-le sous le robinet d'eau avec une éponge humide. Après avoir lavé le filtre, laissez-le bien sécher.

Important : il est recommandé de nettoyer le filtre au moins une fois par mois sauf si l'inscription **FILT s'affiche sur l'écran prématurément.**

3- Une fois nettoyé et séché, remettez le filtre dans son logement en l'insérant dans les glissières.



GARANTIE

Toute modification des éléments de sécurité essentiels (tels que les caractéristiques et la puissance de la résistance chauffante, ainsi que le type et le volume du fluide spécial dans le radiateur électrique) est interdite. Toute intervention non professionnelle de ce type entraîne immédiatement la perte de la garantie.

ÉLIMINATION



Assurez-vous que le câble d'alimentation est déconnecté du réseau électrique avant toute intervention. Pour retirer l'appareil, suivez les étapes de montage mural dans l'ordre inverse.



Le symbole présent sur l'étiquette du produit indique que celui-ci ne peut pas être manipulé comme un déchet ménager et doit être trié séparément.

Lorsque l'appareil atteint sa fin de vie utile, celui-ci doit être retourné vers un site de collecte dédié aux produits électriques et électroniques. En retournant ce produit, vous contribuez à la prévention de ses effets potentiellement négatifs sur l'environnement et la santé si celui-ci est éliminé en tant que déchet ménager ordinaire.

Pour plus d'informations sur les sites de recyclage et de collecte, vous devez contacter votre autorité locale ou votre municipalité, votre service de ramassage des ordures ou l'entreprise auprès de laquelle vous avez acheté ce produit.

Applicable dans les pays ayant adopté cette directive.

DONNÉES TECHNIQUES

Nb de tubes	16	24		28		36	
Hauteur (mm)	775	1181		1411		1763	
Longeur (mm)	585	495	585	495	585	495	585
Puissance (W)	1350	1550	1650	1650	1850	1950	1950
Référence	0184B0002	0184B0004	0184B0005	0184B0010	0184B0011	0184B0007	0184B0008

Tension de service: 220-240 V ~50 Hz

Classe II - IP44

Corps de chauffe en acier

Thermoplongeur avec coupe-circuit et thermo fusible intégrés

Aérotherme soufflant avec élément chauffant PTC.

Référence(s) du modèle	0184B0002, 0184B0004, 0184B0005, 0184B0007, 0184B0008, 0184B0010, 0184B0011						
Caractéristique	Symbole	Valeur	Unité	Caractéristique	Unité		
Puissance thermique				Type de contrôle de la puissance thermique/de la température de la pièce (sélectionner un seul type).			
Puissance thermique nominale	P _{nom}	1.35 / 1.55 / 1.65 1.85 / 1.95	kW	Contrôle de la puissance thermique à un palier, pas de contrôle de la température de la pièce.	Non		
Puissance thermique minimale (indicative)	P _{min}	1.35 / 1.55 / 1.65 1.85 / 1.95	kW	Contrôle à deux ou plusieurs paliers manuels, pas de contrôle de la température de la pièce.	Non		
Puissance thermique maximale	P _{max,c}	1.35 / 1.55 / 1.65 1.85 / 1.95	kW	Contrôle de la température de la pièce avec thermostat mécanique	Non		
Consommation d'électricité auxiliaire				Contrôle électronique de la température de la pièce	Non		
À l'état éteint	P _o	N.A.	W	Contrôle électronique de la température de la pièce et programmeur journalier	Non		
En mode veille	P _{sm}	0,70	W	Contrôle électronique de la température de la pièce et programmeur hebdomadaire	Oui		
En mode repos	P _{idle}	0,70	W	Autres options de contrôle (sélectionner une ou plusieurs options)			
En veille connectée au réseau	P _{nsm}	N.A.	W	Contrôle de la température de la pièce, avec détecteur de présence	Oui		
Veille avec affichage d'informations ou d'état			Oui	Contrôle de la température de la pièce, avec détecteur de fenêtre ouverte	Oui		
Efficacité énergétique saisonnière pour le chauffage des locaux en mode actif	η _{s,on}	0,94		Option contrôle à distance	Non		
				Contrôle adaptif de l'activation	Oui		
				Limitation de la durée d'activation	Non		
				Capteur à globe noir	Non		
				Fonction d'auto-apprentissage	Oui		
				Précision de régulation	Oui		
Coordonnées de contact: Steirad Radiator Group, Welvaartstraat 14 bus 6, B-2200 Herentals							

Normes:

EMC	Basse tension	RoHS
EN55014-1	EN60335-1	EN50581
EN55014-2	EN60335-2-30	
EN61000-3-2	EN60335-2-43	
EN61000-3-3	EN62233	